

STAERMOSE INDUSTRY  
**ESG-RAPPORT 2025**

Bæredygtighed, ansvar og fremdrift



# INDHOLD

<b>1. INTRODUKTION</b>	<b>3</b>	<b>3. ESG nøgletal</b>	<b>21</b>
Beretning fra vores CEO	4	Hovedresultat – scope 1, 2 og 3	22
Overblik i tal	5	Environment	23
Visioner og mål	6	Social	29
Nøgleprincipper	7	Governance	35
Staermose afdelinger	8		
Organisation	9	<b>4. Opsummering</b>	<b>37</b>
Værdikæde	10	Reduktionsmål	38
ESG Strategi	11	CO <sub>2</sub> reduceret stål	39
<b>2. BÆREDYGTIGHED &amp; MÅLSÆTNINGER</b>	<b>12</b>	<b>5. Bilag</b>	<b>40</b>
Bæredygtighed og ESG	13	Data og datakvalitet	41
Dobbelt væsentlighedsanalyse	15	ESRS-Indeks	42
ESG-Highlights 2025	16		
Målsætninger	17		



# 1. INTRODUKTION

# BERETNING FRA VORES CEO

## DET BEGYNDTE MED ÉN MAND

Staermose Industry A/S blev etableret af Jesper Stærmose i 1979. Efter at have set en isoleringskappe til ventiler, tog Jesper Stærmose kontakt til folkene bag opfindelsen. Det lykkedes ham at få mulighed for at forhandle isoleringskapperne i Jylland, og efterfølgende solgte og monterede han kapperne hos slutbrugeren. Senere overtog han også ejerskabet af kapperne.

## FRA VENTILER TIL VARMEVEKSLERE

Under arbejdet med isolering af ventiler, typisk på store sygehuse og i boligforeninger, blev Jesper ofte spurgt, om han ikke også kunne isolere varmeveksleren. Efter en del af disse opgaver, kontaktede Jesper Stærmose en række af de større danske producenter af pladevarmevekslere, der blev varm på ideen om at producere isoleringskapper. Derpå gik udviklingen hurtigt. Snart var virksomheden fast underleverandør til en stor del af verdensmarkedet for isoleringskabinetter til varmevekslere.

## METALAFDELINGEN FOR STÅLKONSTRUKTIONER OG NYT LASERSKÆRECENTER

Foruden at producere isoleringskapper, har vi specialiseret os i at levere udskårne, bukkede og bearbejdede stålplader samt forarbejdede rør og svejste konstruktioner etc.

Vi har en målrettet strategi og ambition, om at vokse yderligere. Det skal ske ved at skabe yderligere værdi for både nye og eksisterende kunder.

## BÆREDYGTIG TRANSFORMATION

Hos Staermose Industry stræber vi efter at drive en forretning, der ikke kun tager ansvar for vores egen udvikling, men også for verden omkring os og det aftryk, vi sætter på den. Vi arbejder målrettet med at reducere vores klimaaftryk gennem konkrete initiativer som energieffektivisering, øget brug af egenproduceret solcelleenergi og reduktion af materialespild.

Vi ser industrien som en central aktør i omstillingen. Politikerne og forbrugere kan ikke gøre det alene. Men i samarbejde med industrien kan vi gøre en kæmpe forskel. Hvis vi alle læner os lidt frem, kan vi løse enorme udfordringer og skabe fantastiske løsninger. Hos Staermose Industry vil vi være en del af løsningen.

For Staermose Industry har det været en strategisk prioritet at gå tidligt i gang. ESG-arbejdet har krævet både tid og ressourcer, men virksomheden betragter det som en investering, der styrker både den grønne profil og den fremtidige konkurrenceevne. I de seneste fem år har virksomheden derfor arbejdet målrettet med at dokumentere og rapportere på vores initiativer. Det giver et stærkt udgangspunkt i mødet med stigende forventninger fra kunder, samarbejdspartnere og kommende lovkrav.

“For fem år siden satte vi gang i et omfattende ESG-arbejde. Vi har altid haft fokus på miljø, mennesker og ansvarlig ledelse, men nu dokumenterer vi vores indsats og gør endnu mere for at forbedre os,”

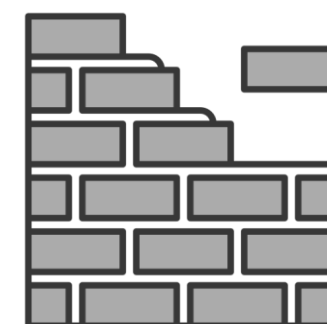
De mål, vi sætter os, skal skabe værdi både for Staermose Industry A/S og for det samfund, vi er en del af – både nu og i fremtiden.

 - John Stærmose, CEO

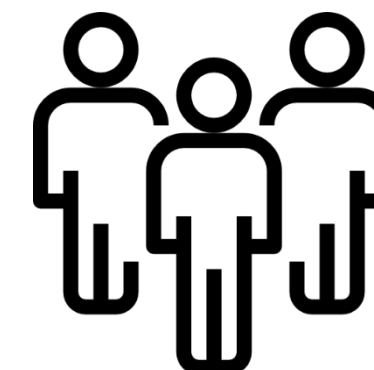


# OVERBLIK I TAL

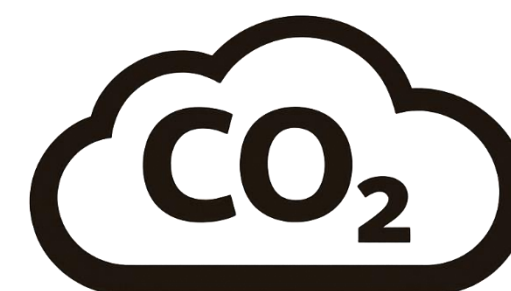
Stamdata	Antal FTE (Full-time-equivalent medarbejdere)	Samlet CO <sub>2</sub> e-udledning i ton	Social bundlinje (mio dkr.)
2021	63	6.065	-
2022	75	4.935	-
2023	81	6.725	1,24
2024	87	5.820	1,96
2025	85	5.795	2,08



Grundlagt 1979



Antal fuldtidsansatte  
85 FTE



Samlet CO<sub>2</sub>e-udledning  
5.795Ton CO<sub>2</sub>e



Social bundlinje  
2,08 mio dkr.  
*Læs mere om GROW, den Sociale bæredygtighedsberegner på side 33*

Staermose Industry A/S oplevede i 2025 en mindre tilbagegang som følge af et fortsat presset marked. Medarbejderstaben udgør i 2025 i alt 85 fuldtidsmedarbejdere (FTE), hvilket er et mindre fald fra 87 i 2024. Samlet set har virksomheden dog haft en stigning i antal medarbejdere siden 2021, hvor der var 63 ansatte.

Virksomhedens samlede CO<sub>2</sub>e-udledning er reduceret fra 6.065 ton i 2021 til 5.795 ton i 2025. På trods af enkelte udsving i perioden viser udviklingen en samlet reduktion i udledningen, hvilket indikerer, at de iværksatte tiltag for at reducere miljøpåvirkningen har haft en positiv effekt.

Staermose Industry A/S vil fortsat arbejde målrettet med initiativer, der kan reducere virksomhedens klimaaftryk yderligere i de kommende år.



# VISIONER OG MÅL

Staermose Industry vil være Danmarks førende underleverandør af laserskæring og stålkonstruktioner.

Vi styrker løbende vores position som betroet partner for nationale og internationale producenter af køle- og varmevekslere.

Vi skal være kundernes foretrukne samarbejdspartner fra idé til færdig produktion inden for pladebearbejdning, laserskæring og stålkonstruktioner. Ved at håndtere hele produktionsprocessen skaber vi et effektivt, enkelt og økonomisk fordelagtigt forløb for vores kunder.

## Fokuspunkter

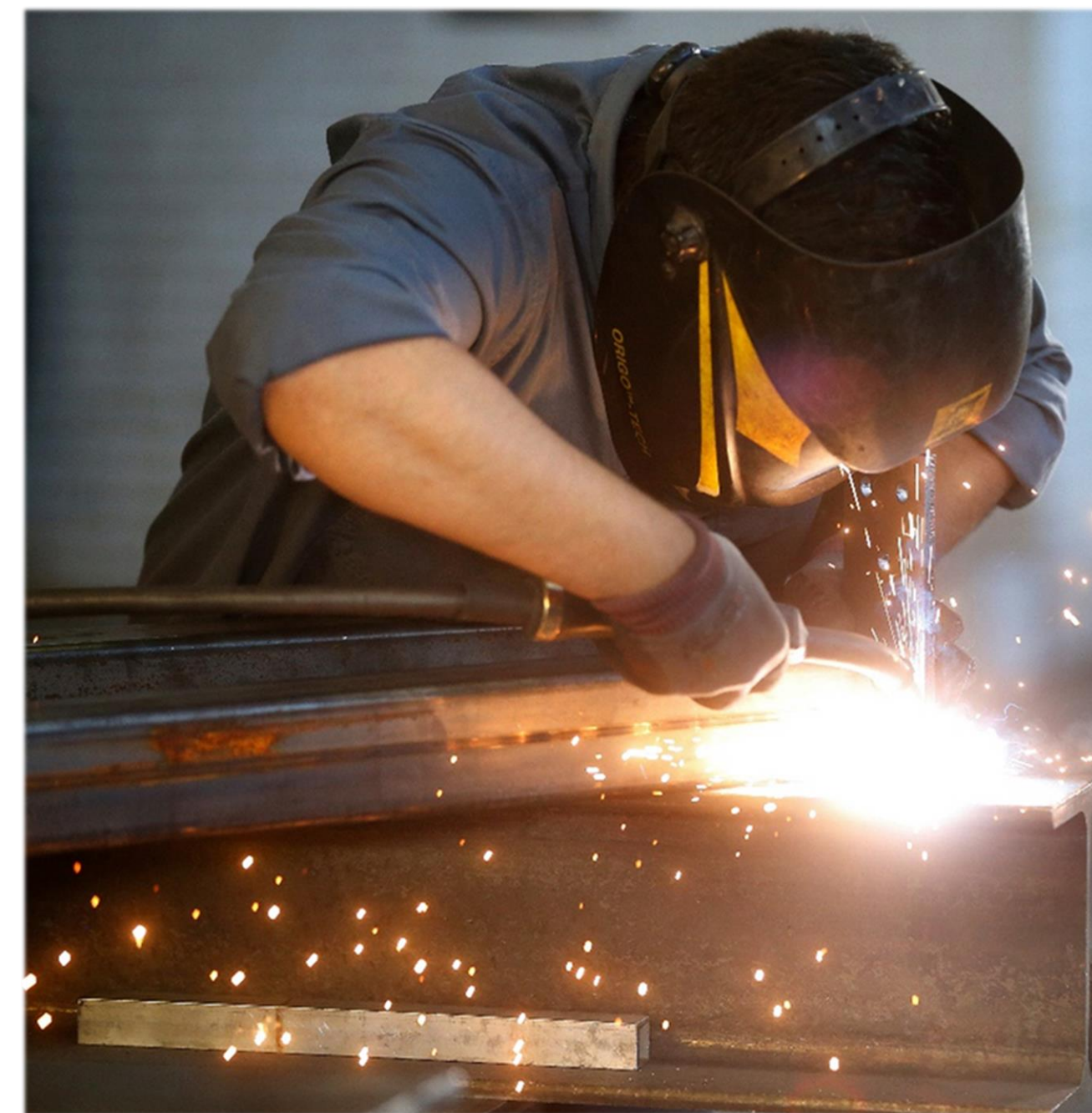
Vi skal kendes for:

- Hurtige og præcise leveringstider
- Flexibilitet og hurtig omstilling
- Levering i den aftalte kvalitet
- Tilgængelighed, troværdighed og seriøsitet
- En effektiv og optimeret produktionsproces

## Grundlaget for vores resultater

Vores højteknologiske og automatiserede maskinpark, det strømlinede produktions flow og et stærkt arbejdsmiljø sikrer, at vi leverer på vores løfter.

Bag succesen står kompetente, engagerede og fleksible medarbejdere – fundamentet for Staermose Industrys kvalitet og pålidelighed.



# VORES NØGLEPRINCIPPER

## OM OS

Med speciale i pladebearbejdning, laserskæring, stålkonstruktioner og isoleringskabinetter fungerer vi som underleverandør til maskinproducenter, metalindustrien og byggebranchen.

## EFFEKTIV PROCES TIL EN GOD PRIS

Vi fokuserer på at levere høj kvalitet og hurtige leveringstider til den bedste pris. Derfor har vi strømlinet og automatiseret vores processer og arbejdsflow. Vi er fleksible og omstillingsparate, hvilket gør os i stand til at levere hurtigt og effektivt – uden at gå på kompromis med kvalitet eller præcision.

## RÅDGIVNING OM PLADEBEARBEJDNING

Vores moderne produktionsapparat gør os i stand til at løse en bred vifte af opgaver for vores kunder. Vi rådgiver inden for pladebearbejdning, laserskæring og stålkonstruktioner. Ved at inddrage os tidligt i processen kan vi hjælpe jer med at finde den optimale løsning til jeres virksomhed. Vi har ekspertise inden for projektering og konstruktion, laserskæring samt videreforarbejdning af metalplader, herunder bukning, gevindskæring, svejsning, overfladebehandling m.m.

## HASTEOPGAVER

Vi tilbyder korte leveringstider og leverer til tiden. Vi håndterer hasteopgaver effektivt og rettidigt.

## INNOVATION OG UDVIKLING

Innovation og udvikling er naturlige dele af vores hverdag og afspejler sig i den måde, vi løser vores opgaver på. Vi prioriterer et godt arbejdsmiljø og høj medarbejdertilfredshed, og derfor har vores medarbejdere stor indflydelse på deres arbejde og inddrages i beslutningsprocesser. Det bidrager til at styrke både trivsel og tilfredshed blandt alle ansatte.

## VI ER BEVIDSTE OM VORES ANSVAR FOR MILJØ OG SAMFUND

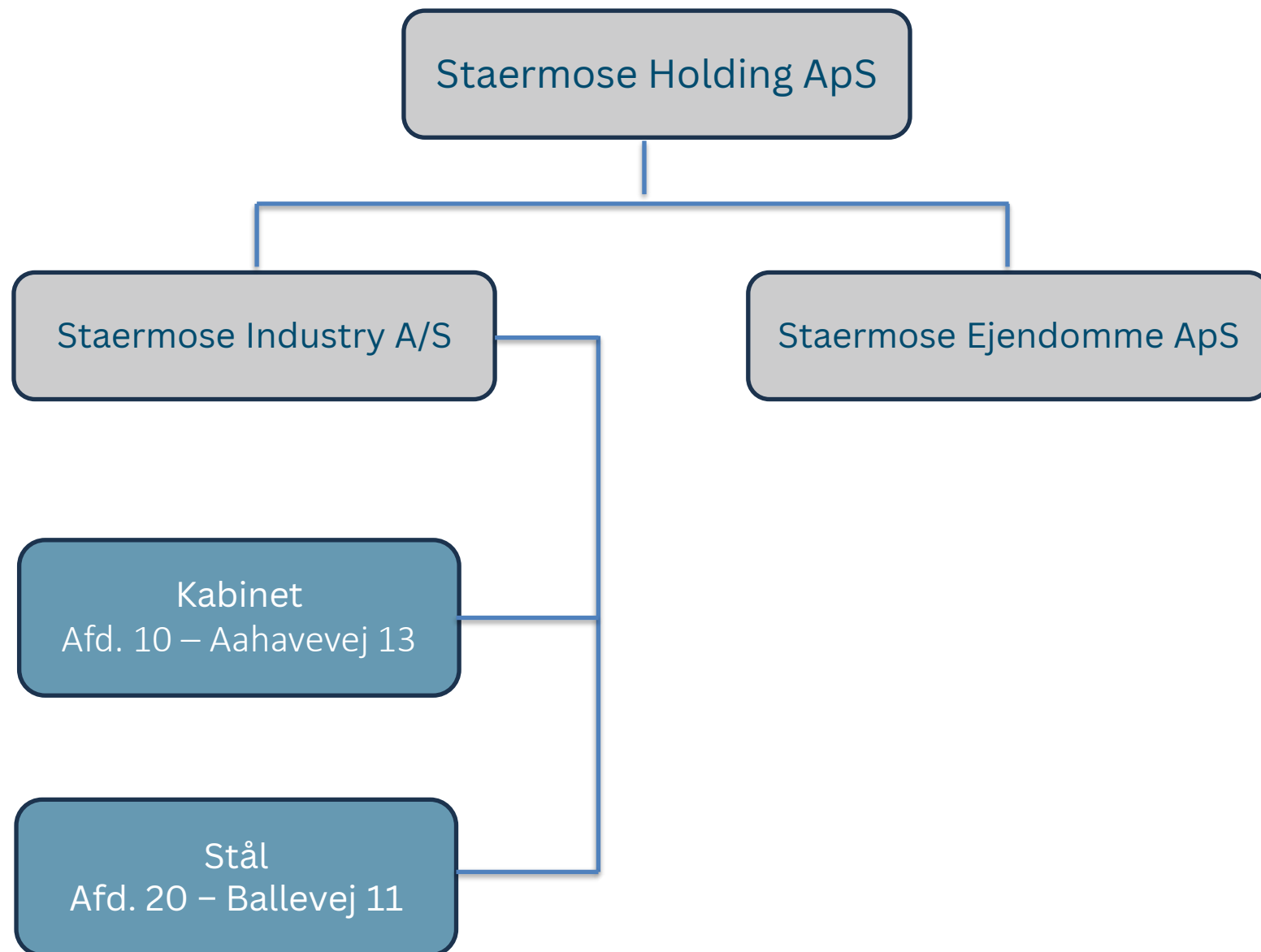
Staermose Industry A/S arbejder målrettet for at begrænse forurening fra vores aktiviteter og sikre overholdelse af gældende miljølovgivning. Dette sker gennem løbende optimering af processer, ansvarlig håndtering af kemikalier og affald samt fokus på at reducere udledninger til luft, vand og jord. Vi overvåger løbende vores miljøpåvirkninger gennem forbrugsopgørelser og korrekt affaldshåndtering og arbejder kontinuerligt med forbedringer, hvor det er muligt.

Vi vægter stærke relationer til vores samarbejdspartnere og leverandører højt. Gode og tætte relationer bidrager til, at vi kan være med til at sikre antidiskrimination og overholdelse af menneskerettighederne i hele vores værdikæde.

Medarbejdertrivsel og sikkerhed på arbejdspladsen er også centrale prioriteter for os. Vi arbejder aktivt for at sikre et trygt og sikkert arbejdsmiljø for alle.

Vi er en rummelig arbejdsplads, som løbende vurderer, hvordan vi kan skabe jobmuligheder – også for borgere på kanten af arbejdsmarkedet.

# STAERMOSE INDUSTRYS AFDELINGER



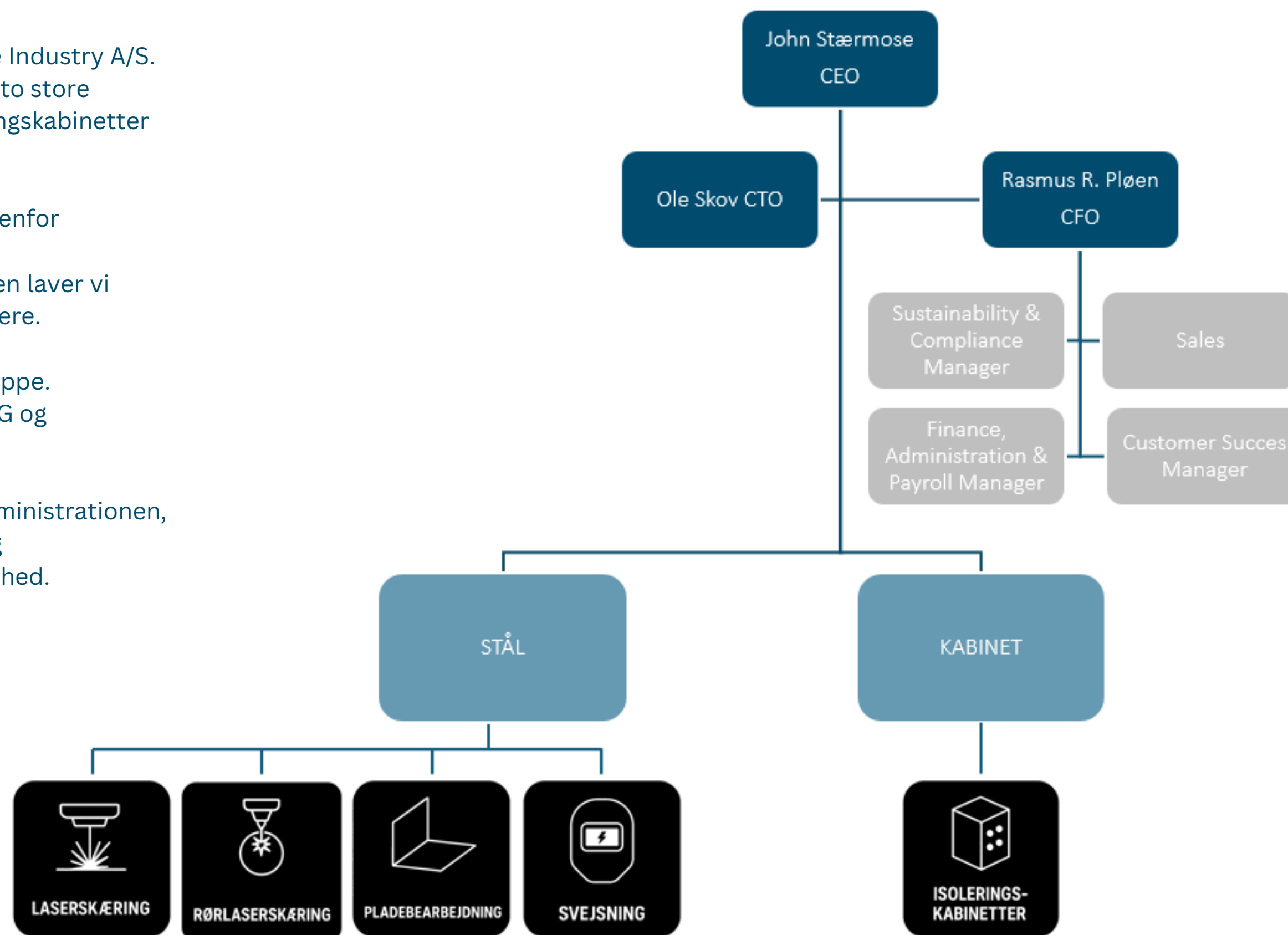
# ORGANISATIONENS OPBYGNING

Her ses organisationsoversigten internt i Staermose Industry A/S. Organisationen består, udover administrationen, af to store afdelinger: Stålbearbejdning (afdeling 20) og isoleringskabinetter (afdeling 10).

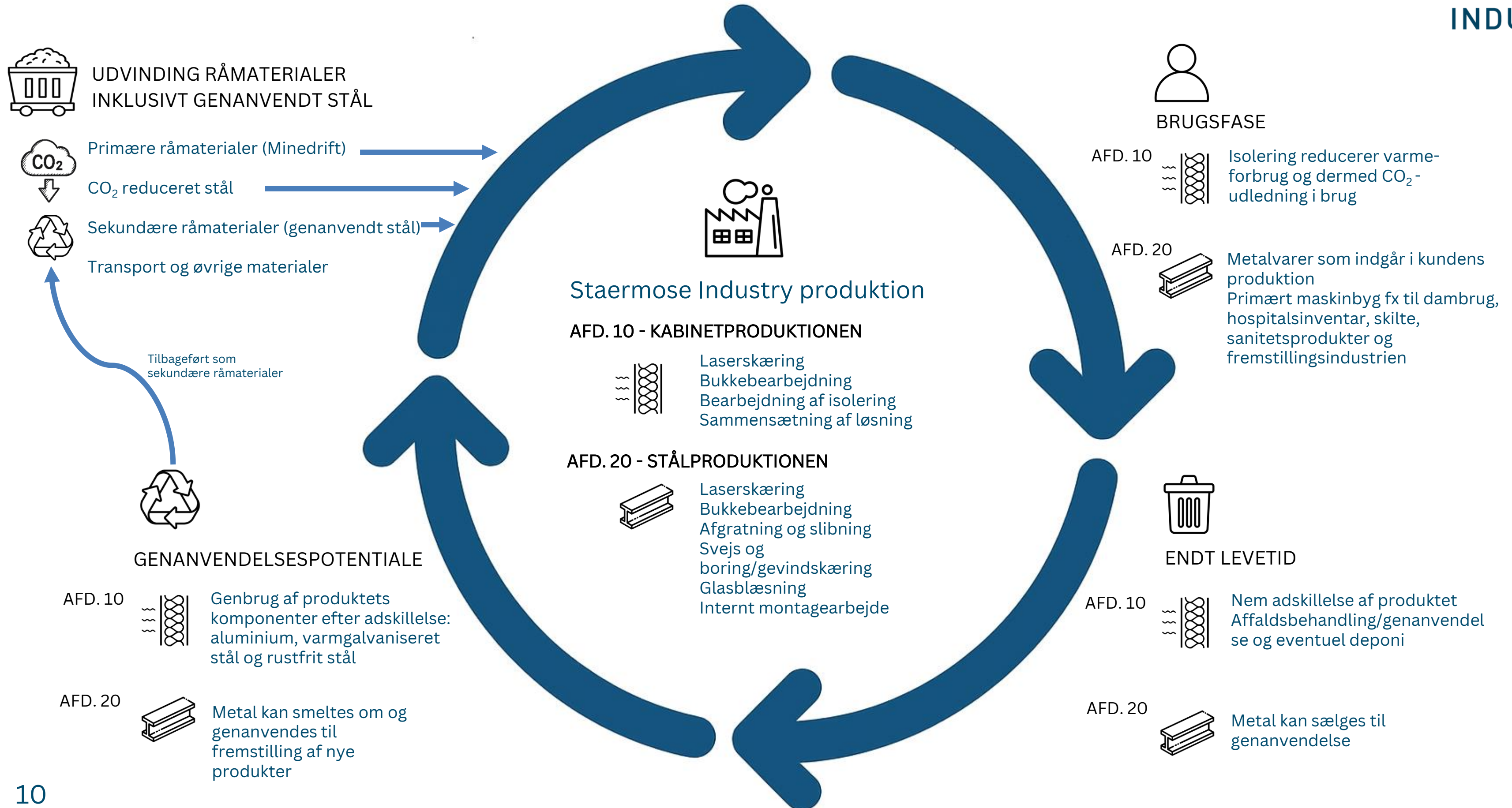
I stålbearbejdningsafdelingen er vi specialiseret indenfor laserskæring, rørlaserskæring, pladebearbejdning, stålkonstruktioner og svejsning. I isoleringsafdelingen laver vi isoleringskabinetter og tilbehør til pladevarmevekslere.

Staermose Industry A/S har nedsat en ESG-styregruppe. Styregruppen er ansvarlig for at bevare fokus på ESG og bæredygtighed i Staermose Industry A/S.

Medlemmerne af ESG-styregruppen kommer fra administrationen, men har hele tiden kontakt med både produktion og administrationen i arbejdet med ESG og bæredygtighed.



# CIRKULÆRE VÆRDIKÆDER I PRODUKTIONEN



# ESG STRATEGI 2026

## VISION

”Staermose Industry A/S vil være kendt i branchen, som dem der går forrest med fokus på bæredygtighed, ansvarlig produktion og medarbejdertrivsel - og som tilbyder holdbare løsninger, med omtanke for fremtidige generationer.”

*I Staermose Industry A/S ønsker vi at arbejde strategisk med bæredygtighed og integrere det i vores måde at drive virksomhed på. Vi vil gå forrest med bæredygtigt produktionsansvar, sikre god ledelse og skabe trivsel for vores medarbejdere.*

Det er vores mål at arbejde med alle aspekter af ESG i organisationen. Det vil vi sikre gennem:

- At udgive en årlig ESG-rapport, som kortlægger vores arbejde og resultater inden for ESG i det forgangne regnskabsår.
  - At opsætte målsætninger for alle tre ESG-områder og arbejde med vores ESG-strategi frem mod 2027, hvor strategien revideres i sammenhæng med vores overordnede virksomhedsstrategi.
  - At forankre bæredygtighed i hele virksomheden gennem vidensdeling, åben dialog og mulighed for at give input.
- At arbejde målrettet med medarbejdertrivsel.
  - Fra 2024 og frem at øge salget af CO<sub>2</sub>-reduceret stål med lavere klimaaftryk end almindeligt stål.
  - Løbende have fokus på mulighederne for, i højere grad at anvende vedvarende energi fra vores eget solcelleanlæg.
  - At minimere spild i produktionen bl.a. ved at udnytte indkøbte materialer bedre.





# 2. BÆREDYGTIGHED & MÅLSÆTNINGER

# BÆREDYGTIGHED OG ESG

## FAKTA – ESG OG RAPPORTERINGSKRAV

ESG står for *Environment, Social og Governance* og dækker over virksomheders arbejde med bæredygtighed inden for tre områder: miljø, sociale forhold og ledelse.

Begrebet bruges til at synliggøre de aspekter af en virksomheds arbejde, som ligger ud over de rent økonomiske aktiviteter.

EU har i de senere år indført lovgivning om virksomheders rapportering på bæredygtighed og ESG. Denne lovgivning er samlet i **CSRD** (*Corporate Sustainability Reporting Directive*), som fastlægger rammerne for rapporteringen.

CSRD understøttes af standarden **ESRS** (*European Sustainability Reporting Standards*), der definerer de konkrete rapporteringskrav og datapunkter, virksomheder skal rapportere på.

## SÅDAN RAPPORTERER VI

Denne rapport er Staermose Industry A/S' tredje bæredygtighedsrapport. Rapporten er ikke revideret af en tredje part. Vores første CO<sub>2</sub> regnskabsår var 2021. Siden har vi også udarbejdet CO<sub>2</sub>-regnskab for årene 2022-2025.

Rapporten giver et overblik over vores virksomhed som helhed, vores mål og bæredygtighedsarbejde. Vores bæredygtighedsrapport bliver udarbejdet årligt sammen med vores årsrapport, der dækker de økonomiske resultater.

Vores rapportering inkluderer CO<sub>2</sub>e-udledningen for den del der er kendt, når varen forlader vores virksomhed.

Vi træffer klimavenlige valg, hvor det er muligt, gennem vores indkøbsfunktion. Det være sig materialer med lavest muligt CO<sub>2</sub>e udslip, indkøb så lokalt som muligt samt brug af el-trucks fremfor gasdrevne trucks.

Vores udledning af drivhusgasser er opgjort i CO<sub>2</sub>e, hvor "e" står for ækvivalent. Omregningen til CO<sub>2</sub>e gør vi, for at kunne sammenligne på tværs af forskellige drivhusgasser.

Denne rapport indeholder både dokumenterede resultater og fremadrettede ambitioner. Hvor data er begrænsede, er der anvendt estimater baseret på tilgængelige standarder. Vi arbejder løbende på at forbedre datakvaliteten og transparensen i vores rapportering.

## ESRS RAPPORTERING

Selvom Staermose Industry A/S endnu ikke opfylder tærskelværdierne for at være direkte omfattet af direktivet, har virksomheden valgt frivilligt at følge CSRD-rammen. Formålet er at være på forkant med kommende rapporteringskrav samt at sikre en høj grad af gennemsigtighed i virksomhedens arbejde med bæredygtighed.

Indekset over de valgte rapporteringsstandarder findes som bilag bagerst i denne rapport på side 42.

## SCIENCE BASED TARGET INITIATIVE

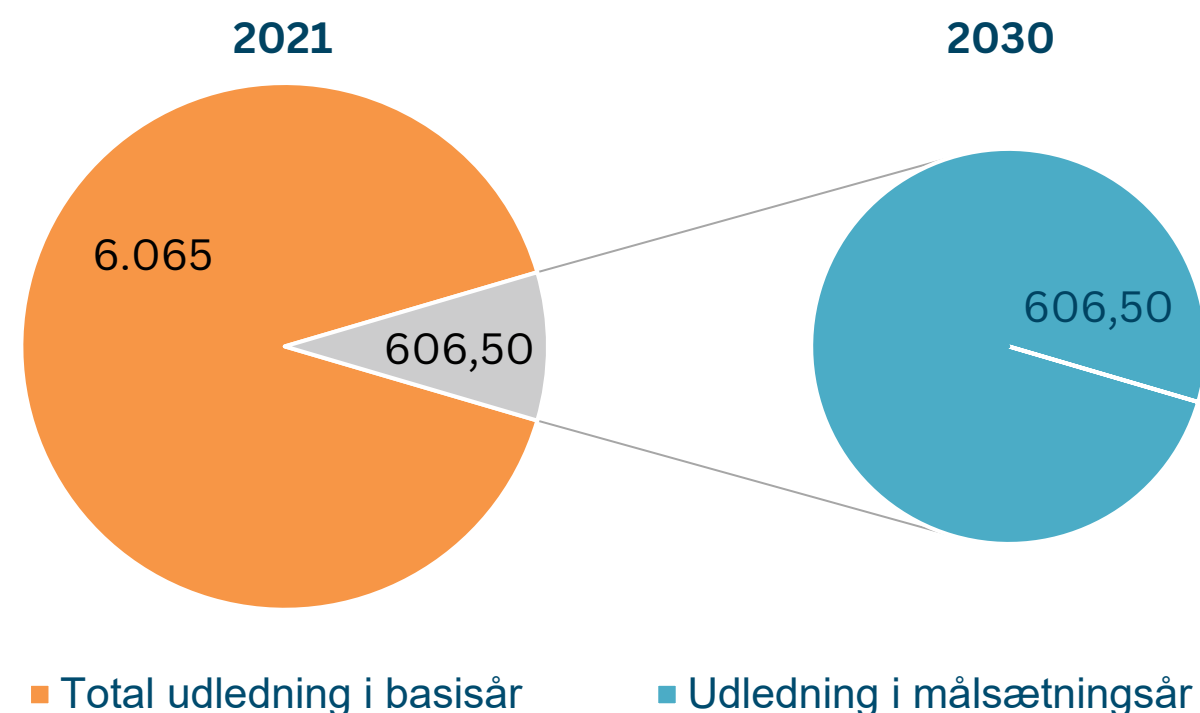
Science Based Target initiative (SBTi), er et anerkendte videnskabsbaseret initiativ. SBTi fastsætter både kortsigtede og langsigtede klimamål for virksomheder. Initiativet udspringer af Paris-aftalen, som arbejder for at begrænse den globale temperaturstigning til 1,5 °C. Paris-aftalen er et afgørende skridt mod en global omstilling til lavere udledning af drivhusgasser.

Vi har ikke fået vores mål valideret af Science Based Targets initiative, men vi anvender deres metodik som inspirationskilde til vores klimamål.

På side 17–19 præsenteres Staermose Industry A/S' kortsigtede mål frem mod 2030.

Målene er ambitiøse, men nødvendige for, at vi senere kan nå vores Net-Zero-målsætning. Denne fastsætter, at Staermose Industry A/S som minimum skal reducere sine udledninger med 90 % i forhold til basisåret 2021 senest i 2050.

Net-Zero-målsætningen indebærer desuden, at mindst 95 % af vores scope 1- og scope 2-udledninger samt mindst 90 % af vores scope 3-udledninger skal være omfattet.



### FAKTA - PARISAFTALEN KORT FORTALT

Paris-aftalen er den første juridisk bindende globale klimaaf tale mellem lande og regeringer. Aftalen fastlægger en fælles ramme for indsatsen mod klimaforandringer med det formål at begrænse den gennemsnitlige globale temperaturstigning til 1,5 °C.

Science Based Targets initiative er resultatet af et bredt FN-samarbejde, der sikrer, at virksomheder opstiller reduktionsmål i overensstemmelse med Paris-aftalens målsætninger. Gennem SBTi kan virksomheder fastsætte konkrete reduktionsmål for scope 1, 2 og 3 frem mod 2030 samt arbejde mod det såkaldte Net-Zero-mål i 2050, hvor fuld dekarbonisering er målet.

Hos Staermose Industry A/S lader vi os inspirere af Paris-aftalen og arbejder aktivt med initiativer, der understøtter dens målsætninger.

### Net-Zero målsætningen:

*Forskel i udledning fra basisår 2021 til målsætningsåret 2050 (ton CO<sub>2</sub>e)*

# DOBBELT VÆSENTLIGHEDSANALYSE

## DOBBELT VÆSENTLIGHEDSANALYSE

Formålet med Staermose Industry A/S dobbelte væsentlighedsanalyse er at identificere de væsentligste temaer, som bliver vores centrale fokus i denne rapport.

Analysen blev gennemført i 2023 ved hjælp af kvalitative og kvantitative metoder, hvor vi involverede nøgleinteressenter fra forskellige afdelinger i virksomheden samt eksterne eksperter.

Gennem workshops, dialog og interviews kortlagde vi de væsentligste emner og prioriterede dem ud fra deres indflydelse. For hvert af de identificerede emner, har vi fastlagt konkrete mål, der muliggør opfølgning på fremskridt og ansvarlighed.

For at vi fortsat kan fokusere på de mest relevante væsentlighedsvurderinger, forventer vi at lave en revidering af vores dobbelte væsentligheds analyse ultimo 2026, for efterfølgende at kunne rapportere på resultatet i ESG-rapporten for 2026.

Resultatet af analysen i 2023 gav os et strategisk overblik over, hvilke områder der er de væsentligste for os at prioritere og rapportere på.

- E.1. Energi
- E.5. Affaldshåndtering
- E.5. Ressourcetilstrømning, herunder resourceforbrug
- E.1. Modvirkning af klimaændringer
- S.1. Ligebehandling og lige muligheder for alle – egen arbejdsstyrke
- G.1. Virksomhedskultur

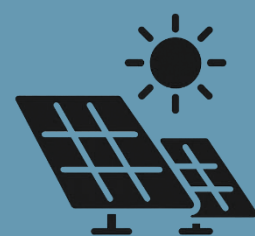
I rapporten vil vi fokusere på at måle og dokumentere vores fremskridt inden for disse parametre, i overensstemmelse med ESRS-standarderne under CSRD, hvilket sikrer, at vores rapportering er både relevant og sammenlignelig.



# ESG-HIGHLIGHTS 2025



# STAERMOSE INDUSTRY



Solceller

Producerer 500 MWh  
årligt

*Svarende til elforbruget  
hos 100 husstande\**

*\* gs. dansk husstand bruger  
typisk 4-5.000 kWh årligt*



Fra fossilt til  
fornuftigt

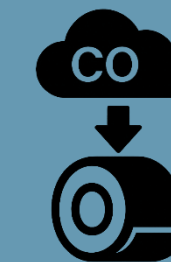
*Vi kører på strøm*



Recycling  
program

Mindre spild, mere  
ansvar

*- en del af vores DNA  
Cirkulær økonomi i  
praksis*



CO<sub>2</sub>-reduceret  
stål

Vi tilbyder stål med  
omtanke

*CO<sub>2</sub>-reduceret for et  
bæredygtigt aftryk*



SUPPLIER  
CODE OF  
CONDUCT

Stærke partnerskaber

*Vi vælger leverandører,  
der vælger ansvarlighed*



EMPLOYEE  
ENGAGEMENT

Engagement i  
hverdagen

*Vi deler, inspirere og  
skaber forandring  
sammen*



Sikkerhed i fokus

*Fire sikkerheds  
runderinger, nul  
kompromiser*



Trivsel

God trivsel

*- stærke mennesker  
- stærke resultater*



ISO 9001  
certificering

Din garanti for kvalitet

*Alle vores produkter er  
kvalitetssikret*

Staermose Industry gennemførte i  
2025 en re-certificeringsaudit for  
ISO 9001.

*Re-certificeringen styrker  
virksomhedens compliancegrundlag  
og er et centralt element i vores  
Governance-indsats.*

ISO 9001 understøtter:

- Dokumenteret ledelsesansvar
- Kontrol over processer og leverandører
- Kontinuerlig forbedring
- Medarbejderudvikling
- Virksomhedens styring, compliance og interne kontroller



BUCKLE UP

Følg os på  
bæredygtighedsrejsen

*Vi ruller mod grønnere  
horisonter*

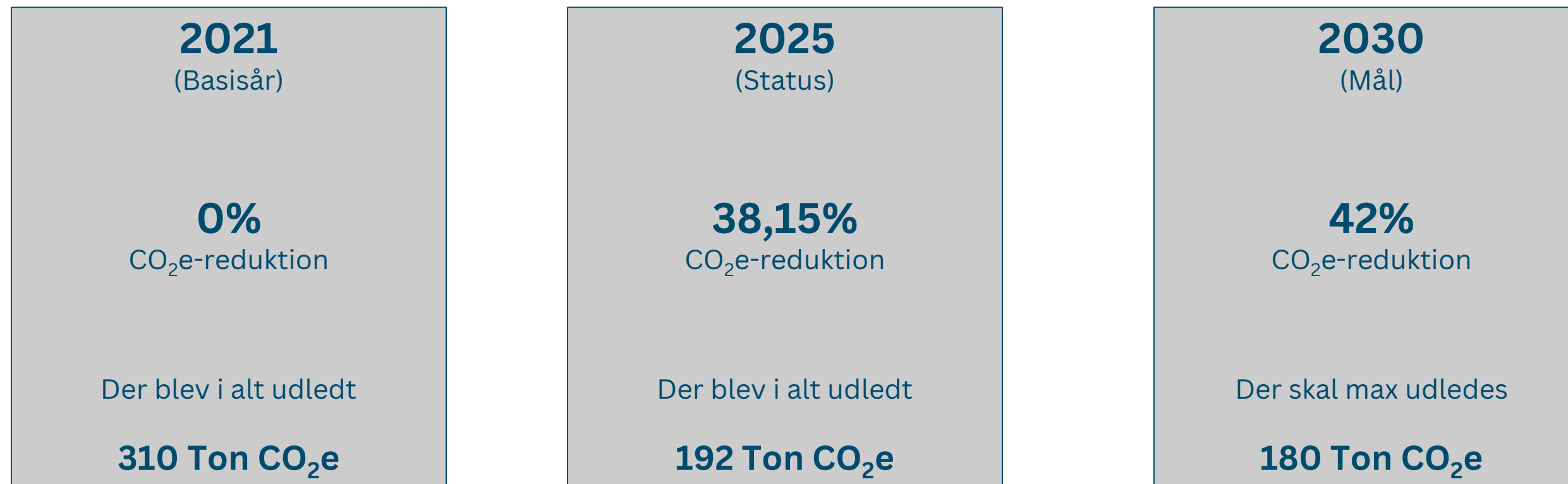
# KORTSIGTEDE MÅL

Baseret på virksomhedens forventede vækst og fremskrivninger i Klimakompasset med fremskrevne emissionsfaktorer, har vi sat egne reduktionsmål, der flugter med Science Based Initiativ (Mål 1, 2 og 3)

## MÅL 1

### Scope 1 og 2

*”Reducere CO<sub>2</sub>e udledningen i scope 1 og 2 med 42% i 2030 med 2021 som basisår”*



### Handlingsplan

- Her skal størstedelen af reduktionen komme i scope 2, fra reduceret køb af el, dette baseret på vores investeringer i egne solceller, som skal sikre os en stor del af egenproduceret el.
- En mindre del af reduktionen skal komme fra reduceret varmeforbrug, hvilket vi bl.a. kan se effekten af, efter vores investering i nyt tag på 2 af vores haller, samt lufttæpper ved alle porte og luftvifter i den ene hal.



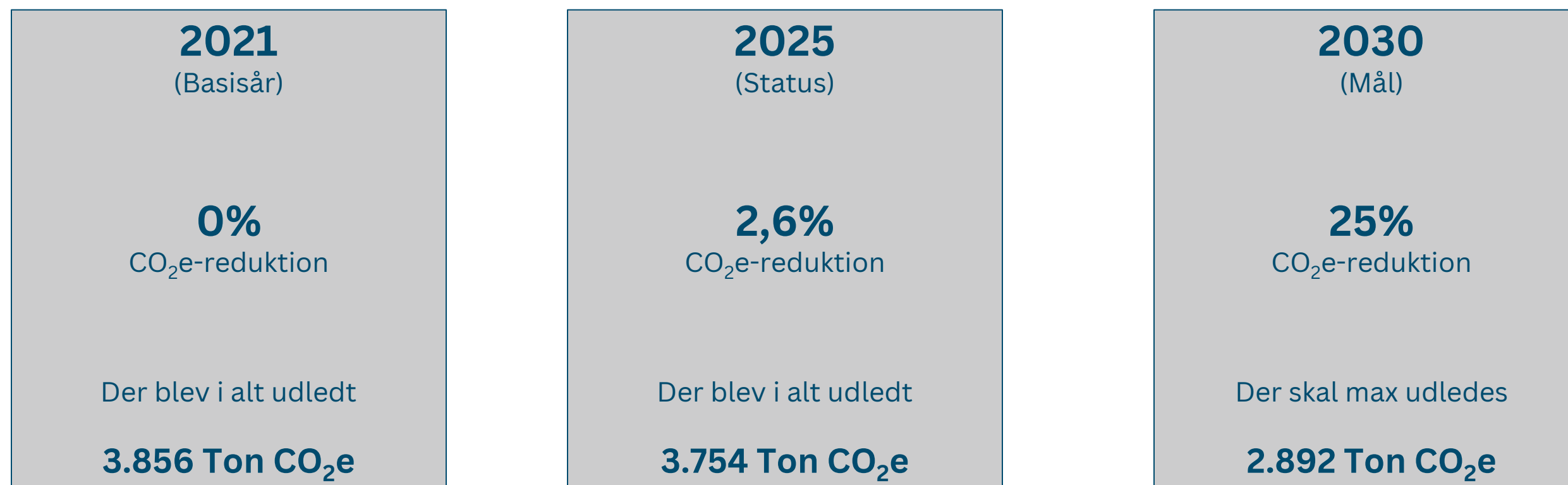
# KORTSIGTEDE MÅL

## MÅL 2

### Scope 3

"Reducere CO<sub>2</sub>e udledningen i scope 3 med 25% i 2030 med 2021 som basisår"

Reduktionsmålsætningen baseres på **67% af vores scope 3 udledninger, som standarden forudsætter.**



Det er et ambitiøst mål og det er svært at sige om det er realistisk.

Vi har desværre ikke selv nogen direkte indflydelse på hvor meget CO<sub>2</sub> der udledes i forbindelse med stålproduktion og derfor er vi afhængige af andre dvs. vores primære leverandører og deres udvikling af nye produktionsmetoder.

### Handlingsplan

- Hovedsageligt handler det om indkøb af stål, som skal erstattes af indkøb af CO<sub>2</sub>-reduceret stål, hvilket har vores fokus, når vi taler med vores kunder.
- Vi har fortsat ambitioner om at udnytte pladsen på stålpladerne bedre og løbende opfølgning på udnyttelsesprocent (mindre indkøb).
- Samtidig vil vi løbende træffe mere klimavenlige valg på indkøb af rengøringsmidler, kontorartikler mm. Allerede nu køber vi CO<sub>2</sub> neutral kaffe, som serveres for gæster og personale.

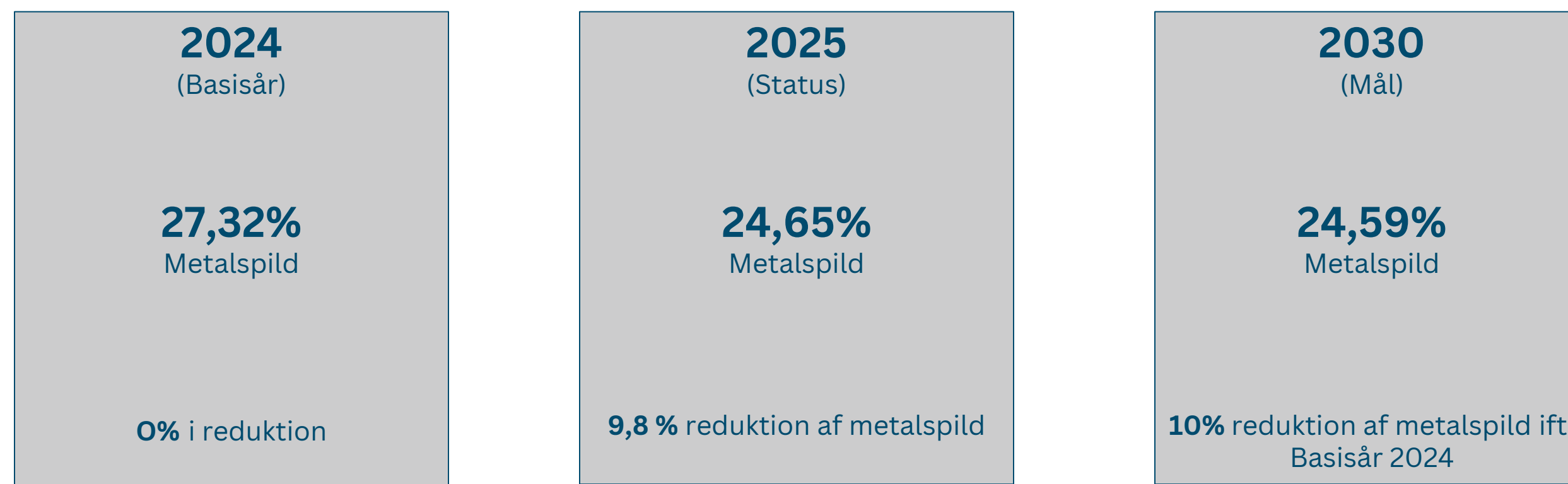


# KORTSIGTEDE MÅL

**MÅL 3**

*Uden for scope*

*”Reducere vores metalspild med 10% i 2030 med 2024 som basisår”*



**Indirekte gevinst**

Genanvendelse af metalspild er out of scope, da CO<sub>2</sub>e-udledningerne ifølge GHG-protokollen allokeres til den aktør, der anvender det genanvendte metal. Reduktion af metalspild medfører derfor ikke en direkte reduktion i vores eget klimaregnskab.

Målet er dog fortsat relevant, da mindre metalspild giver mere effektiv råvareudnyttelse og reducerer behovet for indkøb, hvilket mindsker vores udledninger i scope 3.

På dette mål er vores basisår sat til 2024 idet vores data kvalitet på nuværende tidspunkt er øget, således vores beregninger er blevet mere valide og giver os et mere retvisende udgangspunkt.

**Handlingsplan**

- Blive endnu bedre til at udnytte vores plader via vores IT-programmer.
- Tillæg ved bestilling af ekstra store emner, da det ofte forårsager øget spild.
- Indkøb af plader på fixmål for at matche kundernes efterspørgsel bedst muligt.



# KORTSIGTEDE MÅL

## MÅL 4

### Social

*”Øge medarbejdertrivselen med 2 procentpoint på arbejdslyst, ledelse og kompetenceudvikling ved næste trivselsmåling i 2026”.*

#### Handlingsplan:

- Medarbejdertrivselsundersøgelse
- 1:1 samtaler med direkte leder
- Kompetenceudvikling





# 3. ESG-NØGLETAL

I dybden med ESG

# HOVEDRESULTAT – SCOPE 1, 2 & 3

Her ses virksomhedens samlede resultat, angivet i ton CO<sub>2</sub>-ækvivalenter.

	CO <sub>2</sub> e-udledning Scope 1	CO <sub>2</sub> e-udledning Scope 2	CO <sub>2</sub> e-udledning Scope 3	Samlet CO <sub>2</sub> e- udledning Scope 1,2 og 3 (Markedsbaseret)
2021	16	294	5.755	6.065
2022	17	292	4.627	4.935
2023	15	298	6.412	6.724
2024	4	285	5.531	5.820
2025	1	191	5.604	5.795
2025 * (Lokationsbaseret)				(5.614)
2030 Mål	9	170	2.892	3.071

## SCOPE 1

Scope 1 kategorier dækker over direkte udledninger fra processer og køretøjer. De primære udledninger i Scope 1 hos Staermose kommer fra gas- og dieselforbrug til trucks og firmakøretøjer.

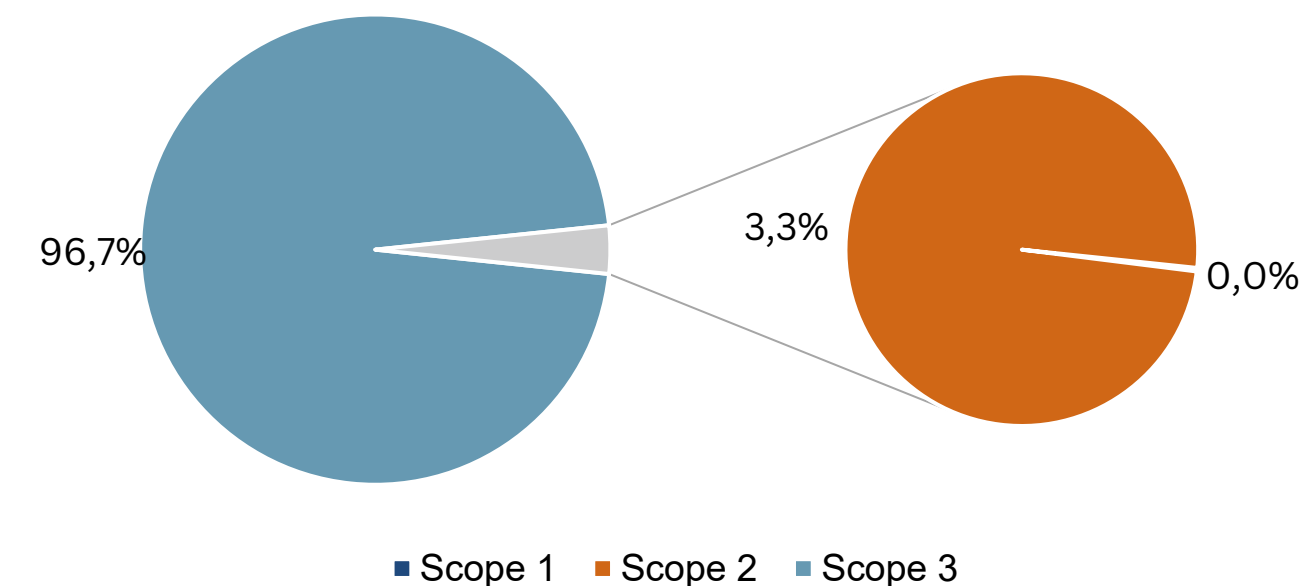
## SCOPE 2

Scope 2 kategorier dækker over indirekte udledninger fra fjernvarme og el.

## SCOPE 3

Scope 3 kategorier dækker over indirekte udledninger fra leverandører og andre påvirkninger som virksomheden har kontakt med.

## PROCENTFORDELING AF CO<sub>2</sub>e-UDLEDNING FORDELT PÅ SCOPES 2025



\* I henhold til GHG Protocol opgøres Scope 2 efter både lokations- og markedsbaseret metode. Forskellen består i den anvendte emissionsfaktor. Staermose Industry A/S rapporterer efter den markedsbaserede metode.

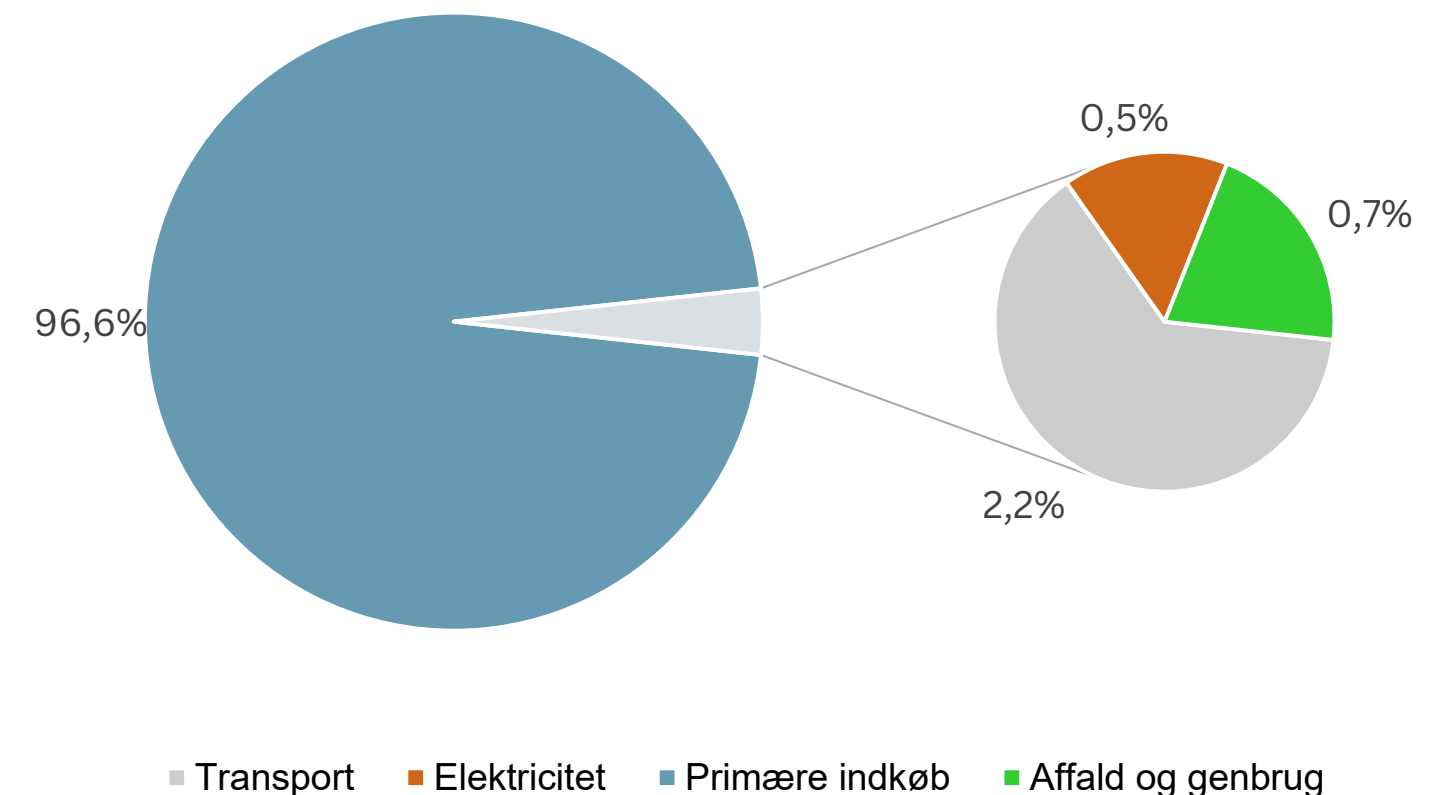
# ENVIRONMENT - SCOPE 3

Scope 3 udgør 96,7 % af vores samlede CO<sub>2</sub>e -udledning (se forrige side)  
Primære indkøb, det vil sige hovedsageligt stål og jern, udgør størstedelen, og 96,6 % af udledningerne i Scope 3 kommer således herfra.

Vi ønsker at kunne tilbyde vores kunder et stålalternativ med lavere CO<sub>2</sub>e-aftryk. I produktionen af stål med et lavere CO<sub>2</sub>e-aftryk (læs mere om CO<sub>2</sub>-reduceret stål side 39), er processen langt hen ad vejen den samme, men energiforbruget i processen kommer i højere grad fra vedvarende energi, processerne optimeres til at bruge mindst muligt energi.

Da kernen i vores forretning er bearbejdning af stål, er det ikke et mål i sig selv at reducere forbruget ved at producere mindre. Dog er det muligt at minimere spild og kigge ind i nye muligheder for at bruge ressourcer med lavere aftryk.

PROCENTFORDELING AF CO<sub>2</sub>E-UDLEDNING I SCOPE 3 I 2025



# ENVIRONMENT-NØGLETAL

E-Nøgletal	Varmeforbrug	Elforbrug	Heraf elforbrug fra egenproduktion	Fordeling Energi forbrug			Vedvarende energiandel	Vand forbrug	Total mængde affald
				Vedvarende Energiforbrug	Ikke vedvarende energiforbrug	Samlet energiforbrug			
Enhed	MWH	MWH	MWH	MWH	MWH	MWH	%	M3	TON
2021	303	682	-	297	747	1.044	28	344	786
2022	267	647	-	316	664	980	32	363	955
2023	219	657	-	281	654	935	30	442	1.175
2024	170	633	78	268	553	821	33	525	1.220
2025	151	619	206	359	412	772	46	388	986
2030 mål	176	396	-	-	-	-	-	173	-

Nøgletallene dækker over alle de parametre, som har en påvirkning på miljø og klima, f.eks. gennem energiforbrug, vandforbrug, CO<sub>2</sub>e-udledning i scope 1, 2 og 3, samt affaldshåndtering, og som er vurderet væsentlige.

## Udvikling i E-nøgletal 2021–2025

Virksomhedens samlede energiforbrug er reduceret markant fra 1.044 MWh i 2021 til 772 MWh i 2025 (svarende til 26% i reduktion).

Varmeforbruget er næsten halveret i perioden (303 → 151 MWh), mens elforbruget har ligget relativt stabilt siden 2022. I 2025 er 206 MWh dækket af egenproduktion, hvilket har **øget andelen af vedvarende energi til 46 %** mod 28 % i 2021. Udviklingen understøtter vores strategi om at reducere afhængigheden af fossile energikilder og bidrager samtidig til en lavere CO<sub>2</sub>e-udledning fra vores energiforbrug og der er således nu reduceret med 34% i CO<sub>2</sub>e på scope 2 på elforbruget.

Vandforbruget toppede i 2024 (grundet anlæg af biodiversitets have), men er reduceret igen i 2025. Den samlede affaldsmængde steg frem til 2024, men er nedbragt til 986 ton i 2025.

# ENVIRONMENT - AFFALD

## AFFALDSHÅNTERING

Staermose Industry har historisk set ikke haft en strategi for affald og affaldshåndtering. Dog har vi altid solgt stål, jern og diverse restprodukter fra produktionen til genbrug.

I 2025 har vi etableret et genbrugsprogram med det formål at udvikle processer til indsamling og håndtering af affald og restmaterialer fra produktionen, så de i videst muligt omfang kan genanvendes. Initiativet bidrager til en mere systematisk affaldshåndtering og en øget udnyttelse af materialeressourcer. Når materialer genanvendes, kan det samtidig medføre en reduceret CO<sub>2</sub>e-belastning i de efterfølgende led, hvor materialerne indgår i ny produktion.

En stor del af vores metalrester og øvrige affaldsfraktioner sendes til genanvendelse og indgår dermed som input i nye materialestrømme. Dette bidrager til en mere effektiv udnyttelse af ressourcer og reducerer behovet for nye råmaterialer.

### FAKTA

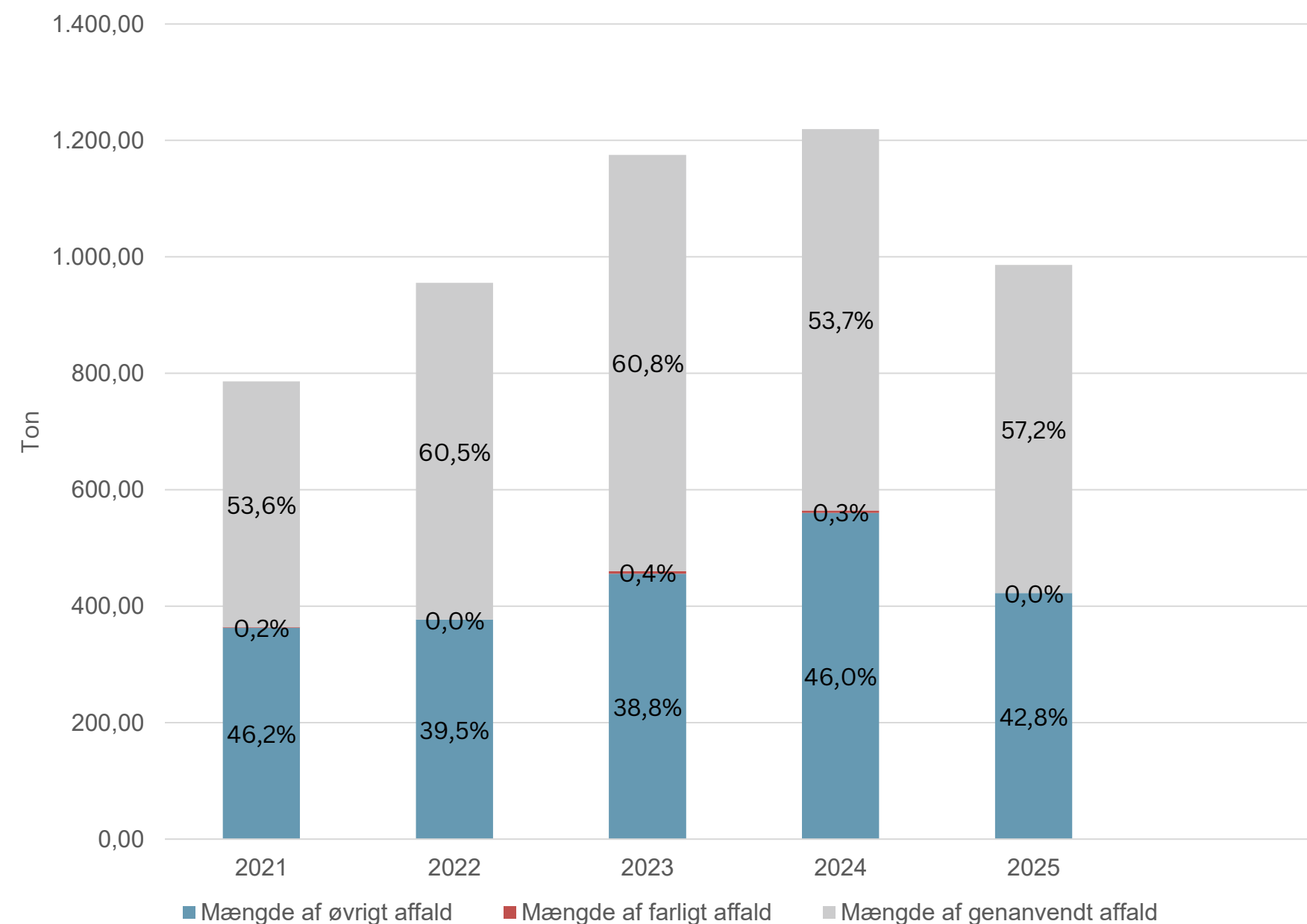
Produktion baseret på genanvendt stålskrot kan reducere miljøpåvirkningen markant sammenlignet med produktion baseret på jernmalm, herunder:

- op til 58 % lavere CO<sub>2</sub>-udledning,
- op til 86 % mindre luftforurening,
- op til 72 % lavere energiforbrug,
- op til 40 % lavere vandforbrug,
- op til 76 % mindre forurenede spildevand.

*“Op til” værdier baseret på internationale brancheestimer for stålproduktion fra skrot sammenlignet med produktion baseret på jernmalm.*

Kilde: [EuRIC](#)

## MÆNGDE OG FORDELING AF AFFALD



I 2025 er der ikke afleveret nogen form for farligt affald

# ENVIRONMENT - EL, VARME OG VAND

Et væsentligt led i vores miljømæssige ansvar er, at vi udarbejder et overblik over vores forbrug. Vi har øget vores forbrug af vedvarende energi, i form af etablering af solceller på taget af produktionshallerne i 2024, således at vi fremadrettet kan forsyne os selv delvist med egenproduceret vedvarende energi. Ved udnyttelse af solenergi, reducerer vi vores behov for indkøbt el og øger andelen af egenproduceret vedvarende energi i vores energiforbrug.

## EL-FORBRUG

Køb af el, har i 2025 ændret sig væsentligt, der ses et fald. Dette skyldes i høj grad etableringen af vores solceller og udnyttelse af egenproduceret el. Vores forbrug fra egenproduceret el er 33%, svarende til en besparelse på 29,869 ton CO<sub>2</sub>e. Læs mere på næste side.

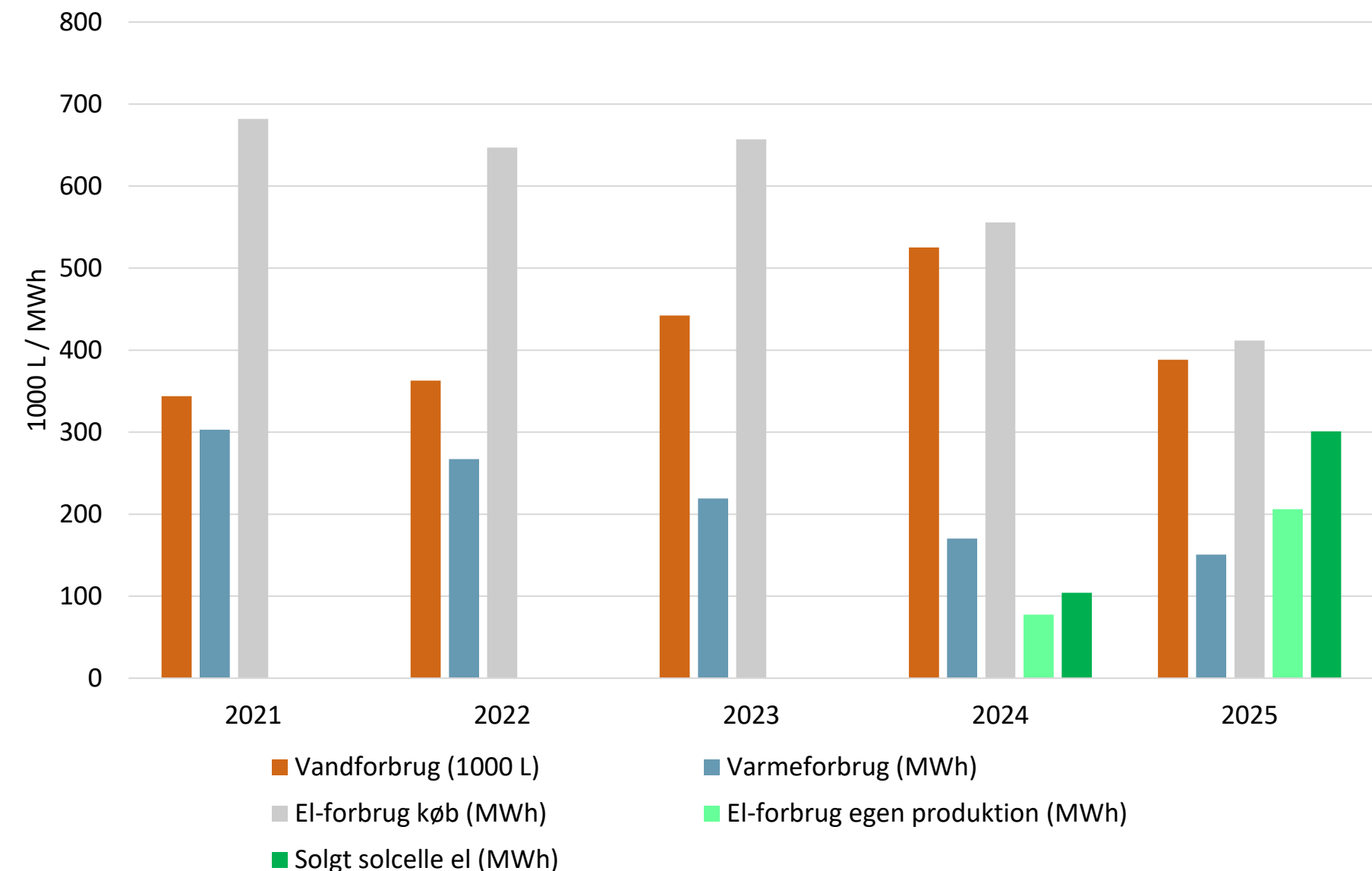
## VANDFORBRUG

I forbindelse med etableringen af en ny parkeringsplads i 2024, omgivet af et større område med biodiversitetshave, var der i anlægsfasen et øget vandforbrug til vanding og brug af siveslanger. I 2025 har vi som følge af færdiggørelsen af anlægget, konstateret et reduceret vandforbrug. Virksomheden sikrer ansvarlig håndtering af vandressourcer.

## VARMEFORBRUG

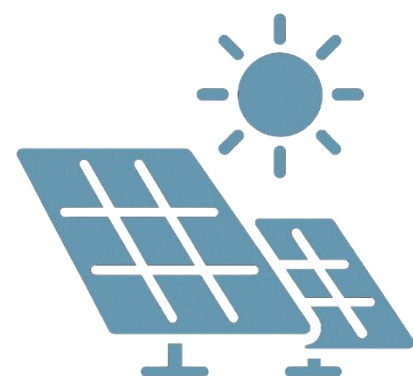
Vi modtager fjernvarme fra Odder Varmeværk, som i 2024 producerede fjernvarme med en andel på 73 % vedvarende energi, en stigning fra 60 % i 2023. Efter gennemført efterisolering samt udskiftning af tag og vinduer i produktionshallen i efteråret 2023, har vi også i 2025 opnået en vedvarende reduktion i varmeforbruget. Dette på trods af, at vi har taget gammel lille lagerbygning i brug som opvarmet areal, efter at have udskiftet tag og efterisoleret denne bygning.

## EL-, VAND- OG VARMEFORBRUG



Denne energibesparelse har bidraget til et lavere samlet energiforbrug og dermed en reduceret CO<sub>2</sub>e-udledning. Fjernvarmedeklarationen for 2025 udarbejdes først i sommeren 2026, da Odder Varmeværk afventer opgørelser fra eksterne parter. De nyeste tal for andel af vedvarende energi indgår derfor ikke i denne rapport.

# ENVIRONMENT- SCOPE 2



Solceller

## SOLCELLER

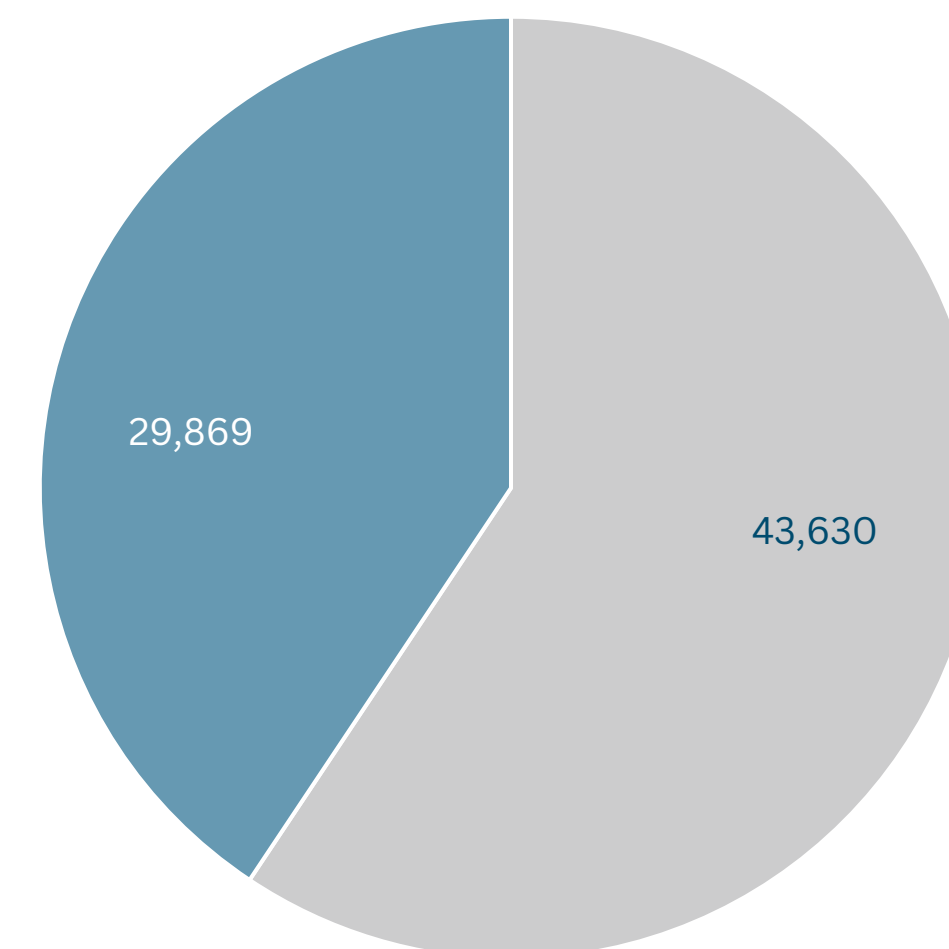
I juni 2024 installerede vi et større solcelleanlæg på taget af vores største produktionshal som et led i vores arbejde med at reducere virksomhedens klimaaftryk. Formålet med investeringen er at øge vores selvforsyning med vedvarende energi ved at udnytte egenproduceret strøm og dermed reducere vores afhængighed af el fra det kollektive net. Dette bidrager direkte til en reduktion i vores Scope 2 CO<sub>2</sub>e-udledning.

2025 er det første hele driftsår for anlægget, og resultaterne viser en markant effekt. Vores indkøb af elektricitet er reduceret fra 682 MWh i 2021 til 412 MWh i 2025, hvilket afspejler en væsentlig forbedring i vores energieffektivitet og anvendelse af egen vedvarende energiproduktion.

Ud over den andel af den producerede solcellestøm, som vi selv anvender i produktionen, afsættes en betydelig del af overskudsproduktionen til elnettet. I 2025 udgjorde dette 59,4 % af den samlede produktion, svarende til en estimeret undgået udledning på 43,630 ton CO<sub>2</sub>e i det omgivende samfund. Denne effekt indregnes ikke i virksomhedens egne CO<sub>2</sub>e-emissioner, men bidrager positivt til den samlede grønne omstilling.

Vi modtager og beholder de tilhørende grønne certifikater for den del af elproduktionen, som ikke anvendes internt. Dette understøtter vores dokumentation for anvendelse af vedvarende energi og er i overensstemmelse med gældende rapporteringsprincipper.

Reduceret CO<sub>2</sub> i ton ved solcelle installation



- Salg af solcelle el (CO<sub>2</sub> Reduktion i det omgivende samfund)
- Brug egen produceret el (CO<sub>2</sub> reduktion i vores SCOPE 2)

# RAPPORTERING PÅ SCOPE 3

## SCOPE 3

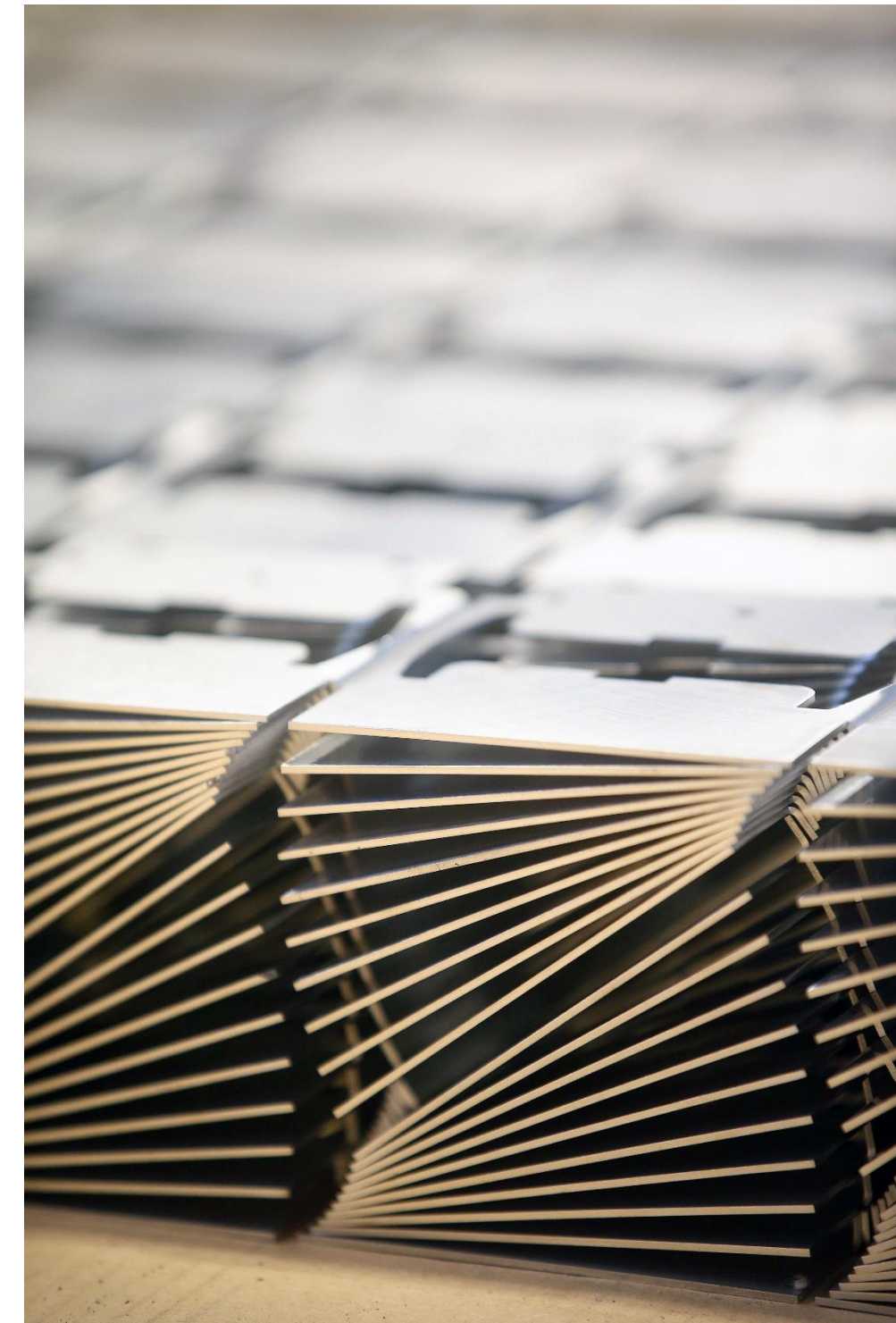
Scope 3 indeholder 15 forskellige kategorier.

Hos Staermose Industry A/S har vi udelukkende upstream aktiviteter (opstår tidligere i virksomhedens værdikæden) med i vores CO2-regnskab. De scope 3 kategorier, som vi har valgt at have med, dækker følgende:

- Kategori 1: Køb af varer og tjenester.
- Kategori 3: Brændstof- og energirelaterede aktiviteter.
- Kategori 5: Affald fra drift.
- Kategori 7: Medarbejder pendling. (Proxytal, uspecificeret ud fra antal ansatte)

Ovenstående er de vigtigste kategorier for Staermose Industry A/S, hvor hovedvægten klart ligger på vores indkøb af materialer til produktion.

Staermose Industry A/S rapporterer primært på aktiviteter frem til levering af vores produkter (“to-gate”). Dette betyder, at downstream-aktiviteter – herunder kunders anvendelse, levetid og bortskaffelse af produkter – ikke er inkluderet i vores klimaregnskab. Dette er valgt da vi er en ordreproducerende virksomhed, og dermed ikke nødvendigvis kender vores kunders brug af produktdele samt deres levetid. Alle vores kunder betaler selv for levering, hvorfor denne distribution bør fremgå af deres eventuelle ESG-regnskab.



# SOCIAL-NØGLETAL

S-Nøgletal	Sygefravær	Arbejdsulykker	Medarbejder omsætning	Fastholdelses rate	Medarbejder tilfredshed	Kønsdiversitet i organisationen	Gennemsnits alder	Antal ansatte med særlige vilkår	Social Bundlinje (GROW)
Enhed	%	Stk.	%	%	%	%	År	Medarbejdere	Mio. dkk.
2021	5	4	34	63	73	12	-	5	-
2022	4	13	29	69	-	13	-	7	-
2023	3	5	34	64	-	12	41	8	1,24
2024	2	8	34	67	70	13	41	14	1,96
2025	5	9	29	72	-	15	44	14	2,08

Hos Staermose Industry A/S arbejder vi målrettet for at sikre et trygt arbejdsmiljø med lavt sygefravær og et begrænset antal arbejdsulykker. I 2025 udgjorde sygefraværet 5 %, og der blev registreret ni arbejdsulykker. Ulykkerne har overvejende været af mindre karakter, og de fleste har ikke medført fravær.

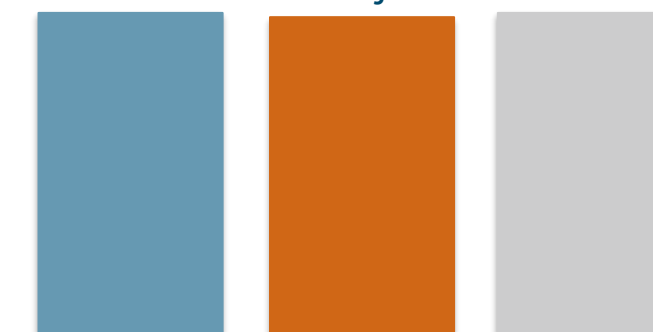
I 2024 gennemførte vi for første gang en måling af medarbejdertilfredsheden ved hjælp af et nyt målesystem. Et tilfredshedsindeks på 70 fungerer som baseline for den fremadrettede indsats for at øge medarbejdertilfredsheden. Den næste medarbejdertilfredshedsundersøgelse gennemføres i foråret 2026.

Medarbejderomsætningen i 2025 er faldet målt i procent. Udviklingen kan dels tilskrives justeringer i bemanningen i løbet af året, dels en stigende gennemsnitlig anciennitet og højere medarbejderloyalitet.

Staermose Industry A/S anvender i begrænset omfang ikke-ansatte arbejdstagere, herunder vikarer og eksterne konsulenter. Disse anvendes primært til midlertidige opgaver, projekter eller ved midlertidige kapacitetsbehov. De er typisk tilknyttet via bureauer eller konsulentaftaler og indgår ikke som en fast del af virksomhedens medarbejderstab.

Virksomheden har en bred aldersmæssig og national diversitet samt en rummelig tilgang til ansatte med særlige vilkår. Kønsfordelingen er skæv, men svarer til niveauet i branchen.

Staermose Industry A/S lægger vægt på respekt for det enkelte menneske og anvender sociale nøgletal som centrale pejlemærker i det løbende arbejde med at udvikle og fastholde et godt arbejdsmiljø.



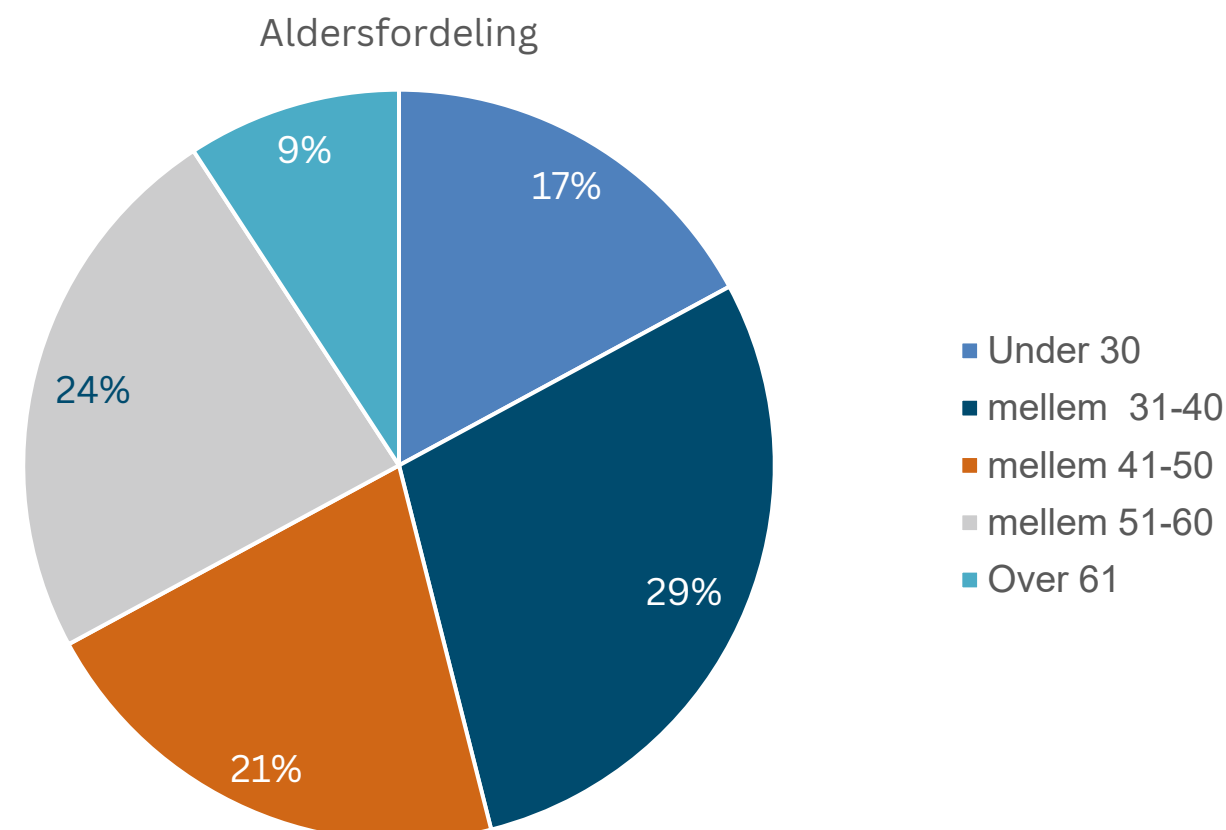
# SOCIAL - VORES MEDARBEJDERE

## OM AT VÆRE MEDARBEJDER HOS STAERMOSE INDUSTRY A/S

Staermose Industry A/S består af en stab af dedikerede medarbejdere med stor viden og ekspertise inden for deres felt. Med samarbejde og kompetenceudvikling for vores medarbejdere, sikrer vi et effektivt og hurtigt flow.

Alle medarbejdere har kendskab til, og forståelse for hele produktionsprocessen og kan derfor arbejde med flere funktioner i produktionen efter behov. Det giver os fleksibilitet, godt samarbejde og sætter os i stand til hurtig omstilling. Det er en fordel for både os selv, og for vores kunder.

## ALDERSFORDELING – DECEMBER 2025



## MEDARBEJDERDIVERSITET

Staermose Industry A/S er en virksomhed med en mangfoldig medarbejderstab, og arbejder for lige muligheder og et inkluderende arbejdsmiljø uden forskelsbehandling på baggrund af køn, alder, etnicitet eller andre personlige forhold.

Vi repræsenterer et bredt udsnit af medarbejdere, hvad angår alder, nationalitet og uddannelse. Vi er en rummelig arbejdsplads med flere forskellige ansættelsesformer, og vi har et tæt samarbejde med det lokale jobcenter. Vi støtter op om erhvervsfaglig uddannelse og har i 2025 ansat en teknisk designelev, og har fortsat fire lærlinge i smedeafdelingen.

Andelen af kvinder i Staermose Industry A/S er 15%, hvilket afspejler branchens karakter. Der er flest mænd, der arbejder indenfor stålbearbejdning. Vi arbejder målrettet på at ansætte de mest kvalificerede medarbejdere uanset køn, og vi har øje for at skabe diversitet i afdelingerne. Aflønning sker i henhold til arbejdsmarkedets overenskomster og den værdi, som den enkelte medarbejder skaber.



# SOCIAL - TRIVSEL, FRAVÆR OG VÆKST

## MEDARBEJDERTRIVSEL OG SYGEFRAVÆR

Staermose Industry A/S har som målsætning at være en attraktiv og ansvarlig arbejdsplads. Vi rekrutterer både lokalt og internationalt og gennemfører grundige rekrutteringsprocesser for at sikre et solidt fundament for langvarige ansættelser.

En korrekt bemanning i afdelingerne skaber de bedste forudsætninger for fokus, engagement og høj kvalitet i opgaveløsningen og bidrager dermed til, at vi fortsat er kundernes foretrukne underleverandør.

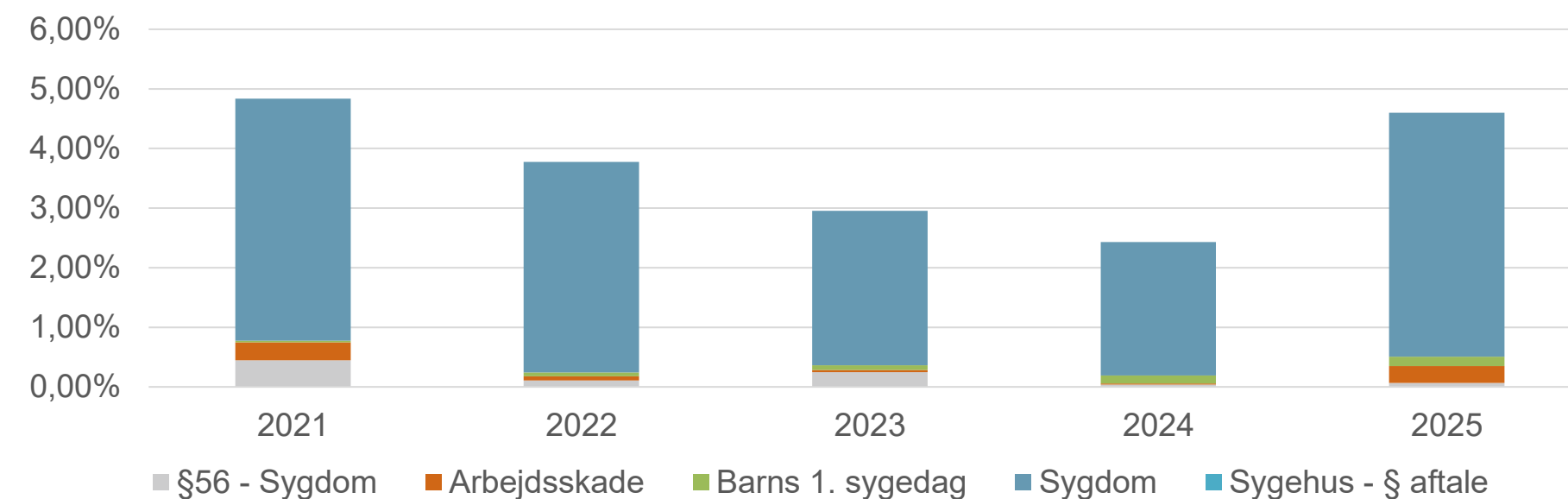
Virksomheden arbejder målrettet på at begrænse sygefraværet. Produktionsmedarbejdere har mulighed for at opnå mødebonus pr. kvartal, forudsat at der ikke har været sygefraværsdage i perioden. Ved sygdom følger vi op gennem tæt dialog og tilstræber at understøtte en hurtig og ansvarlig tilbagevenden til arbejdet.

I 2025 har Staermose Industry A/S oplevet et mindre fald i medarbejderantallet som følge af markedets reduceret efterspørgsel. Samtidig ser vi en positiv udvikling i andelen af medarbejdere med mere end 10 års anciennitet. I 2025 har vi således fejret fire medarbejdere med 10-års jubilæum.

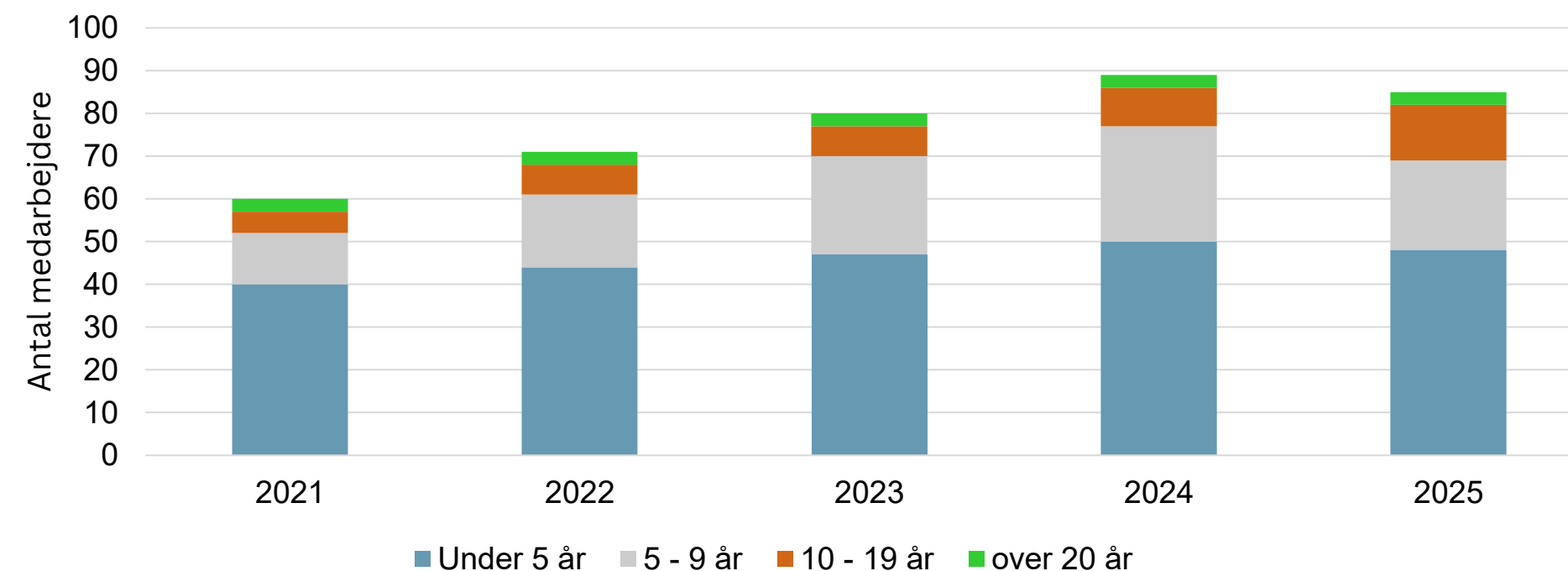
Fastholdelse af erfarne medarbejdere har stor betydning for virksomhedens effektivitet og den daglige trivsel, og i 2025 er det lykkedes at opnå en højere fastholdelsesrate.

Ledelsen i Staermose Industry A/S understøtter desuden – i samarbejde med personaleforeningen – initiativer, der styrker det sociale arbejdsmiljø.

## UDVIKLING OG FORDELING AF SYGEFRAVÆR



## MEDARBEJDERTILVÆKST OG - ANCIENNITET



# SOCIAL

## Medarbejdertrivsel og arbejdskultur

Staermose Industry A/S har som grundlæggende ambition at være en arbejdsplads, hvor medarbejderne er glade for og stolte af at arbejde. Som familieejet virksomhed lægger vi vægt på nærhed, respekt og ansvarlighed i relationen mellem ledelse og medarbejdere. Trivsel betragtes ikke alene som et middel til øget produktivitet, men som et mål i sig selv, der bidrager til livskvalitet og arbejdsglæde.

Virksomheden gennemfører strukturerede trivselsundersøgelser hvert andet år. Denne kadence er valgt for at sikre tilstrækkelig tid til at omsætte resultaterne til konkrete handlinger og forbedringer i hverdagen. Resultaterne anvendes som strategiske pejlemærker for den fortsatte udvikling af arbejdsmiljø og ledelsespraksis.

Mellem trivselsmålingerne arbejder ledelsen løbende med trivsel gennem dialog, nærværende ledelse, opfølgning på sygefravær, fokus på fastholdelse samt initiativer, der understøtter et positivt socialt arbejdsmiljø. Trivsel vurderes derfor ikke udelukkende på målinger, men også gennem daglig praksis og medarbejdernes engagement og tilknytning til virksomheden.

Staermose Industry A/S anser medarbejdernes trivsel som en central del af virksomhedens sociale ansvar og som et fundament for en bæredygtig og ansvarlig forretning.

Staermose Industry A/S har etableret politikker og retningslinjer, der skal sikre ordentlige arbejdsvilkår, trivsel og respekt for medarbejderrettigheder. Politikkerne omfatter blandt andet arbejdsmiljø og sikkerhed, lige muligheder og ikke-diskrimination, forebyggelse af chikane samt rammer for ansvarlige ansættelsesforhold.

Formålet er at skabe et sikkert og inkluderende arbejdsmiljø, hvor medarbejdere behandles med respekt og har mulighed for faglig udvikling. Politikkerne gælder for alle ansatte i virksomheden uanset ansættelsesform.

Implementeringen understøttes gennem virksomhedens HR-procedurer, arbejdsmiljøorganisation og løbende dialog mellem ledelse og medarbejdere. Politikkerne gennemgås og opdateres løbende for at sikre, at de er relevante og i overensstemmelse med gældende lovgivning og anerkendte internationale principper for arbejdstagerrettigheder.



# SOCIAL - ARBEJDSMILJØ

## Arbejds miljø, trivsel og sikkerhed

Staermose Industry A/S arbejder systematisk for at sikre et sundt, sikkert og inkluderende arbejdsmiljø for alle medarbejdere. Medarbejderne klædes på til at identificere og håndtere risici i deres daglige arbejde gennem målrettet uddannelse, kurser og instruktioner i sikker udførelse af arbejdsopgaver.

Virksomheden har udarbejdet 24 sikkerhedsinstruktioner på dansk og engelsk. Alle medarbejdere modtager oplæring i de relevante instruktioner senest inden for de første to måneders ansættelse.

I tilfælde af arbejdsskader følger Staermose Industry A/S en fastlagt beredskabsplan samt en dokumenteret step-by-step-procedure for anmeldelse, hvilket sikrer overholdelse af gældende lovgivning og anmeldepligt.

På baggrund af resultaterne fra seneste APV i 2024 er der igangsat konkrete forbedringstiltag. For funktionærgruppen har dette blandt andet medført IT-optimeringer og støjbegrænsende foranstaltninger, herunder støj dæmpning i mødelokaler. For timelønnede medarbejdere arbejder de enkelte afdelinger med egne initiativer, eksempelvis forbedring af kommunikation, samarbejde og fysiske arbejdsforhold. Vi vil gennemføre en ny APV i 2026, for fortsat vurdering af arbejdsmiljøet.

Som led i det systematiske arbejdsmiljøarbejde gennemfører arbejdsledere og AMO-repræsentanter fire årlige sikkerhedsrunderinger for at sikre en ryddelig og sikker arbejdsplads.



# SOCIAL - SAMFUNDSANSVAR

## ANTIDISKRIMINATION

Staermose Industry har en CSR-politik, hvor målet er balance mellem sociale, miljømæssige og økonomiske hensyn. Politikken understøtter vores vision og forpligter os over for medarbejdere, kunder, leverandører, miljøet og virksomhedens værdier.

## MENNESKERETTIGHEDER

Vi ansætter udelukkende medarbejdere efter gældende regler og samarbejder ikke med virksomheder, der anvender børne- eller tvangsarbejde. Vores samarbejdspartnere deler vores værdier, og samarbejdet ophører straks, hvis disse regler overtrædes

## GROW: DEN SOCIALE BÆREDYGTIGHEDSBEREGNER

GROW-modellen, udviklet af GIVE STEEL og valideret af Deloitte, måler værdien af virksomheders sociale indsatser.

Staermose Industry støtter verdensmålene 4, 8 og 10 gennem sociale ansættelser, som flexjob, løntilskudsjob, lærling og elev ansættelser og småjobs til personer med begrænset arbejdstid.



## CSR-DIPLOM

### Staermose Industry A/S

anderkendes af **GROW** for at tage socialt ansvar og sit bidrag til et mere inkluderende arbejdsmarked. Virksomheden tager ansvar for unge og mennesker på kanten af arbejdsmarkedet ved at tilbyde meningsfuld beskæftigelse, faglig udvikling og personlig dannelse i et rummeligt og åbent arbejdsmiljø.

Med **14** sociale ansættelser ud af **85** medarbejdere har **Staermose Industry A/S** skabt betydelig samfundsværdi og er et forbillede for andre virksomheder i arbejdet med social bæredygtighed.

<b>Social bundlinje 2025</b>	<b>2.079.816 kr.</b>
Stat	1.312.021 kr.
Region	109.584 kr.
Kommune	658.211 kr.

Den sociale bundlinje er beregnet med **Den Sociale Bæredygtighedsberegner**, som estimerer den minimumsgevinst, virksomheden skaber for samfundet gennem sociale ansættelser. Metoden er godkendt og valideret af revisionsfirmaet Deloitte.

**Grow**<sup>™</sup>



I 2025 havde Staermose Industry A/S en social bundlinje på 2,080 mio. dkk. gennem disse indsatser.

# GOVERNANCE-NØGLETAL

G-Nøgletal	Andel af omsætning brugt på donationer og humanitære bidrag (%)
2021	0,10
2022	0,09
2023	0,11
2024	0,07
2025	0,01

I Staermose Industry A/S vil vi gerne have fokus på god ledelse gennem udarbejdelse af gode principper og solide politikker, som vi bruger som pejlemærke både i administrationen og produktionen.

Vi har udarbejdet flere vigtige politikker, som alle fremgår af vores hjemmeside. Staermose Industry vil i 2026 etablere jobstruktur og kategorisere løndata og færdiggøre politik omkring løngennemsigthed.

Staermose Industry har en ambition om, at understøtte en mangfoldig skare af lokale foreninger og sender derfor sponsorater til mange lokale foreninger, bl.a. til Ungdommens Røde Kors (Ferielejr 2026), Sport 'n' Charity, Odder Rotary Klub, Hou Hallens venner og Odder Cykelklub.

Der kan også læses mere om vores bidrag til velgørenhed og sponsorater på vores hjemmeside her: [Sponsorater og Humanitær støtte](#)



Hou Hallens Venner

støtteforening for Hou Hallen



# GOVERNANCE - POLITIKKER

## CERTIFICIERING

Staermose Industry A/S er ISO 9001-certificeret. ISO 9001 er et ledelsessystem som sikrer høj kvalitet, effektiv styring og struktureret dialog med kunder (kilde: Danske Standarder, DS.dk)

## POLITIKKER

Hos Staermose Industry A/S har vi udarbejdet flere politikker, som er med til at definere klare retningslinjer og rammer for arbejdsfællesskabet, og sikre en respektfuld kultur, med fokus på kunden. Vi forpligter vi os derfor til at vise respekt for det arbejde, som alle vores medarbejdere udfører. Vi har bl.a. defineret:

- Persondatapolitik
- Whistleblowerpolitik
- IT-sikkerhedspolitik
- CSR-politik
- Kvalitetspolitik
- ESG-politik
- Konflikt mineral politik

I 2025 har vi udarbejdet et recycling program, dette for at sikre at restmaterialer og affald indsamles og genbruges i videst muligt omfang.

Derudover har vi udarbejdet et ”Supplier code of conduct”, for at fastlægge etiske, sociale og miljømæssige standarder, som virksomheden forventer, at alle vores leverandører overholder. (Mål 5 fra 2024 rapporten ”Udforme og implementere indkøbsstrategi i 2025” er Indfriet.)



## PENSION

Staermose Industry A/S har generelle aftaler med anerkendte pensionselskaber, som varetager pensionsydelse i virksomheden.

## REGNSKAB

Staermose Industry udfører regnskab efter regnskabslovens principper og anvender anerkendte statsautoriserede revisorer.

## GODT KØBMANDSSKAB

Hos Staermose Industry A/S har vi godt købmandskab i højsædet hvilket for os, er ensbetydende med en sund og konkurrencedygtig forretning der skaber arbejdspladser, innovation og godt arbejdsmiljø – som også underbygger vores sociale og miljømæssige tiltag. Vi bestræber os på at handle med danske virksomheder og understøtte lokalområdets økonomi.

## ETIK

Staermose Industry A/S modarbejder enhver form for korrupsion og prioriterer etisk forretningsdrift efter regnskabslovens principper og aftaler med anerkendte pensionselskaber og revisorer.

## GDPR

Arbejdsgange i forbindelse med personoplysninger er beskrevet i persondatapolitikken, som kan findes på vores hjemmeside. Nye medarbejdere bliver introduceret til reglerne, for at sikre overholdelse af retningslinjerne.

## POLITISK NEUTRALITET

Staermose Industry A/S er en politisk neutral virksomhed, og ønsker ikke at udsende politiske signaler.



# 4. OPSUMMERING

**Vores mål fra 2024 og frem**

# REDUKTIONSMÅL

Her samler vi op på de kortsigtede reduktionsmål, vi har lavet indenfor vores arbejde med ESG - både ift. Environment, Social og Governance.

I næste års rapport evaluerer vi på status.

## Mål 1 – Scope 1 og 2

*”Reducere CO<sub>2</sub>e udledningen i scope 1 & 2 med 42% i 2030 med 2021 som basisår”*

## Mål 2 – Scope 3

*”Reducere CO<sub>2</sub>e udledningen i scope 3 med 25% i 2030 med 2021 som basisår”*

*(Baseret på 67% af vores scope 3, som standarden forudsætter)*

## Mål 3 – Uden for scope

*”Reducere vores metalspild med 10% i 2030 med 2024 som basisår”*

## Mål 4 - Social

*”Øge medarbejdertrivslen med 2 procent point på arbejdslyst, ledelse og kompetence udvikling ved næste trivselsmåling i 2026”*



# CO<sub>2</sub>-REDUCERET STÅL

Stålproduktion er en af de mest CO<sub>2</sub>-intensive industrielle processer globalt og anslås at stå for omkring 7–11 % af verdens samlede CO<sub>2</sub>-udledninger.

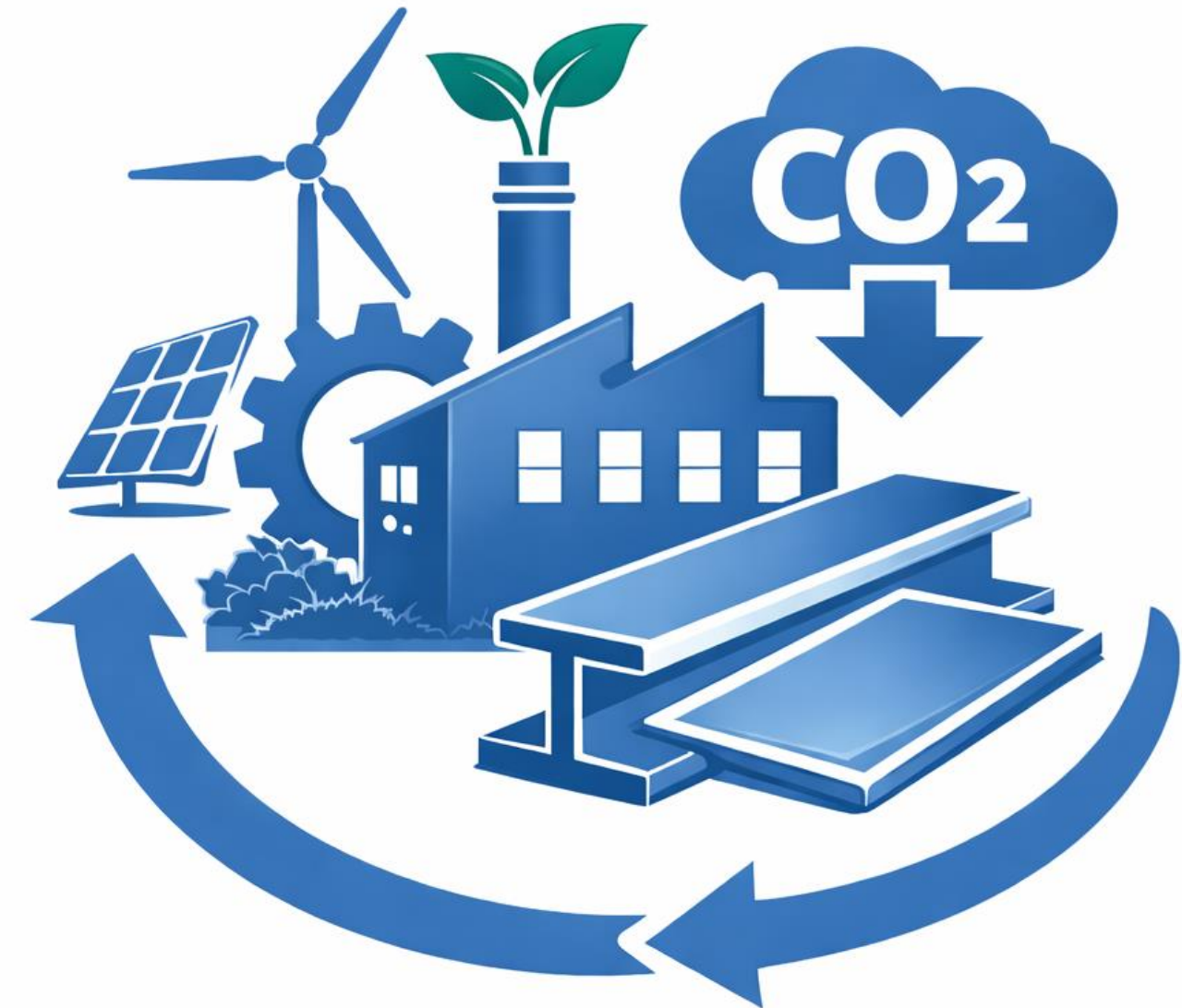
Ved traditionel stålproduktion, hvor kul anvendes i højovne til at reducere jernmalm, udledes typisk ca. 1,8–2,2 ton CO<sub>2</sub> pr. ton produceret stål.

Nyere produktionsmetoder gør det muligt at reducere udledningen markant. For eksempel kan stål produceret i elektriske lysbueovne (EAF) baseret på genanvendt stålskrot reducere udledningen til omkring 0,6 ton CO<sub>2</sub> pr. ton stål, afhængigt af energikilden.

Endnu lavere emissioner kan opnås ved brug af hydrogenbaseret direkte reduktion eller andre lavemissionsprocesser, hvor CO<sub>2</sub>-udledningen potentielt kan reduceres med op til 50–90 % sammenlignet med konventionel produktion.

Vi ønsker at øge anvendelsen af CO<sub>2</sub>-reduceret stål i vores produktion og på den måde bidrage til at reducere klimaaftrykket i vores værdikæde og understøtte udviklingen af mere klimavenlige materialer i industrien. Initiativer som øget brug af genanvendt stål, energieffektive produktionsmetoder og vedvarende energi i produktionen er vigtige skridt i retning af en mere bæredygtig stålindustri.

En øget efterspørgsel fra vores kunder vil gøre en stor forskel for Staermose Industry A/S og hjælpe os med at gøre en endnu større positiv indvirkning på klimaet.



## FAKTA

CO<sub>2</sub>e-udledning fra stål:

- Konventionelt stål: ca. 1,8-2,2 ton CO<sub>2</sub>e/ton stål
- Skrotbaseret EAF-stål: ca. 0,6 ton CO<sub>2</sub>e/ton stål
- Potentiel reduktion ved grønne teknologier: 50-90%



# 5. BILAG

# DATA & DATAKVALITET

## DATAKVALITET OG EMISSIONSFAKTORER

Ved opgørelse af et klimaregnskab i Klimakompasset beregnes drivhusgasudledninger typisk ved at multiplicere aktivitetsdata (f.eks. energiforbrug, transport eller indkøb) med en relevant emissionsfaktor. En emissionsfaktor angiver den gennemsnitlige mængde drivhusgas, der udledes pr. enhed aktivitet, eksempelvis kg CO<sub>2</sub>e pr. kWh elektricitet eller pr. liter brændstof.

Klimakompasset er opbygget i overensstemmelse med GHG-protokollen og indeholder et stort katalog af standardiserede emissionsfaktorer, som primært er baseret på databasen EXIOBASE samt supplerende kilder som Energistyrelsen, DCE og DEFRA.

Datakvaliteten har stor betydning for nøjagtigheden af klimaregnskabet. Ifølge GHG-protokollen bør virksomheder anvende de mest præcise og relevante data, der er tilgængelige, og løbende forbedre datagrundlaget. I praksis kan klimaregnskaber derfor baseres på både **primære data** (fx egne målinger eller leverandørdata) og **sekundære data** (fx gennemsnitlige emissionsfaktorer fra databaser), hvor sekundære data ofte anvendes i de første opgørelser.

Når mere specifikke data er tilgængelige, anbefales det at erstatte generiske emissionsfaktorer med virksomheds- eller leverandørspecifikke faktorer for at øge præcisionen i beregningerne og dermed forbedre datakvaliteten i ESG-rapporteringen.

*Kilde: esgrapporter.dk, Klimakompasset.dk*

## KLIMAKOMPASSET

Staermose Industry A/S har anvendt Klimakompasset fra Erhvervsstyrelsen til beregning af CO<sub>2</sub>e-udledninger i perioden 2021–2025. Klimakompasset opdaterer løbende sine emissionsfaktorer.

## BEGRÆNSNINGER VED KLIMAKOMPASSET

Emissionsfaktorer findes kun for tidligere rapporterings år – ikke for det igangværende år.

Data skal indtastes manuelt og kan ikke importeres fra fx CSV-filer.

Beregninger baseres på gennemsnitlige emissionsfaktorer, hvilket kan afvige fra virksomhedens faktiske udledninger (fx for stål).

Opdateringer af emissionsfaktorer kan medføre revision af tidligere rapporterede tal.

## EL-DEKLARATION (market-based)

Emissioner beregnes ud fra virksomhedens faktiske el-indkøb. Staermose Industry A/S anvender den market-based metode i klimaregnskabet.

## TRANSPORT

Transport fra primære leverandører rapporteres ikke, da virksomheden ikke betaler for fragten og derfor ikke har adgang til data.



# ESRS- INDEKS

ESRS	Oplysningskrav	Side
<b>Environment</b>		<b>Side</b>
E1, klimaændringer	E1-1 Omstillingsplan for modvirkning af klimaændringer	14
E1, klimaændringer	E1-2 Politikker vedrørende modvirkning af og tilpasning til klimaændringer	36
E1, klimaændringer	E1-3 Foranstaltninger og ressourcer i forbindelse med klimaforandringsspolitikker	14
E1, klimaændringer	E1-4 Mål vedrørende modvirkning af og tilpasning til klimaændringer	14
E1, klimaændringer	E1-5 Energiforbrug og -miks	26
E1, klimaændringer	E1-6 Bruttodrivhusgasemissioner under anvendelsesområde 1, 2, 3 og samlede drivhusgasemissioner	22
E2, Forurening	E2-1 Politikker vedrørende forurening	36
E2, Forurening	E2-2 Foranstaltninger og ressourcer i forbindelse med forurening	25
E2, Forurening	E2-3 Mål vedrørende forurening	7
E2, Forurening	E2-4 Forurening af luft, vand og jord	25,26
E2, Forurening	E2-5 Problematiske stoffer og særligt problematiske stoffer	25
E3, Vand- og havressourcer	E3-2 Foranstaltninger og ressourcer i forbindelse med vand- og havressourcer	26
E3, Vand- og havressourcer	E3-3 Mål vedrørende vand- og havressourcer	24
E3, Vand- og havressourcer	E3-4 Vandforbrug	24,26
E5, Ressourceanvendelse og cirkulær økonomi	E5-2 Foranstaltninger og ressourcer i forbindelse med ressourceanvendelse og cirkulær økonomi	24
E5, Ressourceanvendelse og cirkulær økonomi	E5-3 Mål vedrørende ressourceforbrug og cirkulær økonomi	24
<b>Social</b>		<b>Side</b>
S1, Egne medarbejdere	S1-1 Politikker vedrørende egen arbejdsstyrke	32,33,34
S1, Egne medarbejdere	S1-2 Processer for samarbejde med egne arbejdstagere og arbejdstagerrepræsentanter om virkninger	31
S1, Egne medarbejdere	S1-3 Processer til afhjælpning af negative virkninger og kanaler, hvor egne arbejdstagere kan give udtryk for bekymring	31
S1, Egne medarbejdere	S1-4 Etablering af foranstaltninger vedrørende væsentlige virkninger på egen arbejdsstyrke og tilgange til at afbøde væsentlige risici og forfølge væsentlige muligheder i forbindelse med egen arbejdsstyrke og effektiviteten af disse foranstaltninger	33,34
S1, Egne medarbejdere	S1-5 Mål vedrørende håndtering af væsentlige negative virkninger, fremme af positive virkninger og håndtering af væsentlige risici og muligheder	31
S1, Egne medarbejdere	S1-6 Karakteristika for virksomhedens ansatte	29,3
S1, Egne medarbejdere	S1-7 Karakteristika for ikkeansatte arbejdstagere i virksomhedens egen arbejdsstyrke	29
S1, Egne medarbejdere	S1-8 Kollektive overenskomstforhandlinger og social dialog	32
S1, Egne medarbejdere	S1-9 Mangfoldighedsparametre	30
S1, Egne medarbejdere	S1-10 Tilstrækkelige lønninger	30
S1, Egne medarbejdere	S1-11 Social beskyttelse	34
S1, Egne medarbejdere	S1-12 Personer med handicap	34
S1, Egne medarbejdere	S1-13 Parametre for uddannelse og kompetenceudvikling	32
S1, Egne medarbejdere	S1-14 Sundheds- og sikkerhedsparametre	33
S3, Omgivne samfund	S3-1 Politikker vedrørende berørte samfund	36
<b>Governance</b>		
G1, God forretningsskik	G1-1 Virksomhedskultur og politikker for god forretningsskik	36
G1, God forretningsskik	G1-3 Forebyggelse og afsløring af korrupsion og bestikkelse	36
G1, God forretningsskik	G1-6 Betalingspraksis	36